

Rhaglen Gyflawn



Tuag at Ragoriaeth
Towards Excellence



CYNGOR SIR
YNYS MÔN
ISLE OF ANGLESEY
COUNTY COUNCIL



CONWY
CYNGOR SWADESTRIF SIROL
COUNTY BOROUGH COUNCIL



CYNGOR
Sir Ddinbych
Denbighshire
COUNTY COUNCIL



CYNGOR
Sir y Fflint
Flintshire
COUNTY COUNCIL



wrexham
COUNTY BOROUGH COUNCIL
CYNGOR SWADESTRIF SIROL
wrecsam

Cyfarfod

CYD-BWYLLGOR GWE

Dyddiad ac Amser

10.30 y.b., DYDD MERCHER, 28AIN TACHWEDD, 2018

Lleoliad

Swyddfeydd GwE, Bryn Eirias, Ffordd Abergele, Bae Colwyn, LL29 8BF

Pwynt Cyswllt

Annes Sion

01286 679490

cabinet@gwynedd.llyw.cymru

(Dosbarthwyd DyddiadAmhenodol)

CYD-BWYLLGOR GWE

Aelodau a phleidlais

Y Cynghorwyr

Councillor Meirion Jones	Isle of Angelsey County Council
Councillor Garffild Lewis	Cyngor Bwrdeistref Conwy
Councillor Huw Hilditch-Roberts	Cyngor Sir Ddinbych
Councillor Ian Roberts	Cyngor Sir y Fflint
Councillor Phil Wynn	Cyngor Bwrdeistref Sirol Wrecsam
Gareth Thomas	Cyngor Gwynedd

Aelodau cyfetholedig heb Bleidlais

Haf Williams	Cynrychiolydd Ysgolion Cynradd
Peter Agnew	Cynrychiolydd Ysgolion Uwchradd
Mair Herbet	Cynrychiolydd Ysgolion Uwchradd
Jonathan Morgan	Cynrychiolydd Ysgolion Arbennig
Alison Fisher	Cynrychiolydd Llywodraethwr

Swyddogion Heb Bleidlais

Arwyn Williams	Isle of Angelsey County Council
Dr Lowri Brown	Cyngor Bwrdeistref Conwy
Karen Evans	Cyngor Sir Ddinbych
Claire Homard	Cyngor Sir Ddinbych
Ian Roberts	Wrexham County Council
Garem Jackson	Cyngor Gwynedd

Swyddogion yn bresennol

Arwyn Thomas	Rheolwr Gyfarwyddwr GwE
Iwan G. Evans	Awdurdod Lletyol
Dafydd L. Edwards	Awdurdod Lletyol
Steve Vincent	Llywodraeth Cymru
Susan Owen Jones	GwE Business Manager
Dr Gwynne Jones	Cyngor Sir Ynys Môn
Rhys Howard Hughes	GwE Assistant Director
Alwyn Jones	GwE Assistant Director
Gareth Williams	GwE Advisory Board Chairman

Sylwedydd

R H A G L E N

1. YMDDIHEURIADAU

I ddebyn unrhyw ymddiheuriadau am absenoldeb

2. DATGAN BUDDIANT PERSONOL

I dderbyn unrhyw ddatganiad o fuddiant personol.

3. MATERION BRYG

I nodi unrhyw faterion bryg

4. COFNODION Y CYFARFOD BLAENOROL A GYNHALIWYD AR 26 MEDI 5 - 8

5. ADRODDIAD AR BERFFORMIAD Y RHANBARTH 2017-18 9 - 24

Adroddiad gan Arwyn Thomas

6. Y GYMRAEG MEWN ADDYSG

Adroddiad i ddilyn

7. CYLLIDEB GWE 2018-19 - ADOLYGU CHWARTER 2 25 - 29

Adroddiad gan Dafydd L Edwards

8. COFRESTR RISG 2018-19 - ADOLYGU CHWARTER 2 30 - 38

Adroddiad gan Arwyn Thomas

9. CYNLLUN BUSNES 2018-19 - MONITRO CHWARTER 2 39 - 47

Adroddiad gan Arwyn Thomas

10. SESIWN HERIO AC ADOLYGU YR HYDREF - ADBORTH

Cyflwynir gan Arwyn Thomas

11. Y DAITH DDIWYGIO - ADY

Cyflwyniad gan Margaret Davies

CYDBWYLLGOR GwE

26.09.2018

Yn bresennol:

Y Cyngorwyr: Gareth Thomas – Cadeirydd (Cyngor Gwynedd), Phil Wynn – Is Gadeirydd (Cyngor Bwrdeistrefol Siriol Wrecsam), Huw Hilditch-Roberts (Cyngor Sir Ddinbych) Ian Roberts (Cyngor Sir y Fflint), a Meirion Jones (Cyngor Sir Ynys Mon).

Swyddogion heb bleidlais: Claire Homard (Cyngor Sir y Fflint), Ian Roberts (Cyngor Sir Wrecsam), Garem Jackson (Cyngor Gwynedd)

Swyddogion yn bresennol: Iwan G Evans (Cyngor Gwynedd), Dafydd L Edwards (Cyngor Gwynedd), Alwyn Jones (Cyfarwyddwr Cynorthwyol GwE), Bethan Roberts (GwE), Sion Wyn Evans (GwE), Annes Sion (Swyddog Cefnogi Aelodau yr Awdurdod Lletyol – Cyngor Gwynedd)

1. YMDDIHEURIADAU

Y Cyng. Garffild Lloyd Jones (Cyngor Sir Ddinbych), Rita Price, Arwyn Williams (Cyngor Sir Ynys Mon), Dr Lowri Brown (Cyngor Bwrdeistref Conwy), Dr Gwynn Jones (Cyngor Sir Ynys Mon), Steve Vincent (Llywodraeth Cymru), Haf Williams (Cynyrchiolydd Ysgolion Cynradd), Arwyn Thomas (Rheolwr Gyfarwyddwr GwE), Karen Evans (Cyngor Sir Ddinbych).

2. DATGAN BUDDIANT PERSONOL

Ni dderbyniwyd unrhyw ddatganiad o fuddiant personol gan unrhyw aelod oedd yn bresennol.

3. MATERION BRYS

Nid oedd unrhyw faterion brys.

4. COFNODION Y CYFARFOD BLAENOROL

Llofnododd y Cadeirydd gofnodion o'r pwyllgor hwn a gynhaliwyd ar y 4 Gorffennaf 2018, fel rhai cywir.

5. CYFRIFON TERFYNOL Y CYD-BWYLLGOR AM Y FLWYDDYN A DDAETH I VEN 31 Mawrth 2018 AC ARCHWILIAD PERTHNASOL

PENDERFYNIAD

Derbyn, nodi a chymeradwyo'r wybodaeth ac awdurdodi'r Cadeirydd i ardystio'r llythyr.

TRAFODAETH

Cyflwynwyd yr adroddiad gan nodi fod y cyfrifon wedi eu cyflwyno yn ystod y cyfarfod blaenorol ar y 4 Gorffennaf 2018. Ychwanegwyd yn ystod y cyfarfod hwn y byddai'r cyfrifon yn destun archwiliad gan Deloitte. Mynegwyd fod yr adroddiad 'ISA260' wedi ei gyflwyno gan Archwilydd Cyffredinol Cymru a'i fod yn manylu ar brif ddarganfyddiadau Deloitte. Nodwyd bwriad yr Archwilydd Cyffredinol gan ychwanegu y bydd adroddiad archwilio diamod ar y datganiadau

ariannol yn cael ei gyhoeddi unwaith y bydd y Cydbwyllgor wedi darparu Llythyr Cynrychiolaeth.

Ategodd yr Archwilydd fod gwaith wedi ei wedi a bod y cyfrifon yn rhai cywir. Ychwanegwyd nad oedd unrhyw gamddatganiadau heb eu cywir nac unrhyw gamddatganiadau wedi eu cywir. Nodwyd nod oedd angen newid dim yn rhan o'r cyfrifon a nodwyd fod argymhellion wedi eu gwneud ac wedi eu nodi yn yr adroddiad. Mynegodd y Pennaeth Cyllid ar gyfer yr Awdurdod Lletyol fod argymhellion ar gyfer systemau technoleg gwybodaeth, ond ategwyd nad oedd hyn ar gyfer GwE ond yn hytrach ar gyfer systemau Cyngor Gwynedd.

Diolchwyd i staff am eu gwaith da.

6. CYLLIDEB GwE 2018/19 – ADOLYGIAD CHWARTER CYNTAF

PENDERFYNIAD

Derbyn yr adroddiad

TRAFODAETH

Cyflwynwyd yr adroddiad gan nodi mai adroddiad ar gyfer chwarter cyntaf y flwyddyn oedd yr adroddiad. Tynnwyd sylw at yr amrywiadau ariannol oedd i'w gweld yn y gyllideb. Nodwyd fod Secondiad i Gyfarwyddwr Cynorthwyol o'r 1af o Fehefin wedi arwain at danwariant un-tro, yn ariannu arbedion i'w darganfod. Ond pwysleisiwyd mai ar sail dros dro yn unig y bydd hyn. Ychwanegwyd nad oedd unrhyw beth tu hwnt i'r arferol yn y gyllideb ac y bydd diweddariad ar y gyllideb i'w gweld yng nghyfarfod nesaf yn Cydbwyllgor.

Sylwadau'n codi o'r drafodaeth

- Holwyd am gyllideb GwE ar gyfer y flwyddyn nesaf, gyda cymaint o doriadau yn wynebu Awdurdodau Lleol, a fydd cyfraniadau ar gyfer GwE yn lleihau. Nodwyd fod tynged GwE yn ddibynnol ar y Setliad Ddrafft y bydd y Llywodraeth Cymru yn ei gyhoeddi ddechrau Hydref ar gyfer Awdurdodau Lleol. Mynegwyd fod hyblygrwydd posib gan Lywodraeth Cymru ond fod trafodaeth wedi ei gynnal gyda'r Rheolwr Gyfarwyddwr GwE er mwyn trafod beth fuasai effaith colli 1%, 2% neu 3% o'r gyllideb.

7. COFRESTR RISG 2018/19 – ADOLYGU CHWARTER 1

PENDERFYNIAD

Derbyn yr adroddiad

TRAFODAETH

Cyflwynwyd yr adroddiad gan nodi ei fod yn adroddiad rheolaidd sydd yn adnabod risgiau a'r camau gweithredu dilynol i'w lliniaru. Ychwanegwyd fod trafodaeth wedi ei gynnal yn ystod y cyfarfod diwethaf ym mis Gorffennaf i drafod y gofrestr ac nad oes llawer o newidiadau wedi eu gwneud yn ystod misoedd yr haf.

Tynnwyd sylw at ddiweddariadau i 3 risg - rhif 5, 11 ac 17. Ychwanegwyd fod y tri risg bellach wedi eu lliniaru ond y bydd angen trafodaeth bellach ar ganlyniadau TGAU Saesneg. Mynegwyd y bydd mwy o newid i'r gofrestr risg a thrafodaeth bellach yn ystod cyfarfod nesaf y Cyd-Bwyllgor.

Sylwadau'n codi o'r drafodaeth

- Holwyd gyda chymaint o newidiadau ar y gwell i ysgolion, a yw GwE a'r ysgolion yn barod. Nodwyd pryder am y risg sydd i ysgolion, yn enwedig ysgolion bach ac uwchradd - mynegwyd fod gwaith yn cael eu gwneud. Ychwanegwyd fod gweithdai wedi eu cynnal gan GwE er mwyn cynorthwyo'r ysgolion gyda'r newidiadau.

8. CYNLLUN BUSNES LEFEL 1

PENDERFYNIAD

Derbyn yr Adroddiad.

TRAFODAETH

Cyflwynwyd yr adroddiad ar gyfer chwarter cyntaf y flwyddyn. Nodwyd fod yr adroddiad wedi ei lunio cyn canlyniadau'r haf - bydd angen trafodaeth bellach ar y canlyniadau yn ystod cyfarfod nesaf y Cyd-Bwyllgor mis Tachwedd. Ychwanegwyd fod monitro chwarter dau yn cael ei gynnal yn ystod y bythefnos nesaf.

Ategwyd fod yr adroddiad yn dangos fod Cynllun Busnes Lefel 1 ar y trywydd cywir.

Sylwadau'n codi o'r drafodaeth

- Nodwyd codiad cyflog athrawon wedi ei gyhoeddi yn syth ar ôl i'r ysgolion gau am y gwyliau a nodwyd fod hyn yn amseriad gwael iawn. Ategwyd fod hyn wedi codi pryder prif athrawon dros gyfnod yr haf am gyllidebau ac ariannu'r codiad cyflog hwn. Pwysleisiwyd fod angen cysidro lles Prif Athrawon.

9. ADRODDIAD CHYCHWYNNOL I GYD-BWYLLGOR GwE AR BERFFORMIAD Y RHANBARTH

PENDERFYNIAD

Derbyn yr adroddiad ac ymddiried yn y Cadeirydd i ysgrifennu Llythyr, ar ran y Cyd-Bwyllgor i Cymwysterau Cymru.

TRAFODAETH

Cyflwynwyd yr adroddiad gan nodi fod trafodaeth wedi ei gynnal yn y Bwrdd Rheoli am berfformiad y rhanbarth ond ategwyd fod angen trafodaeth bellach yn dilyn cyhoeddi canlyniadau Cyfnod Allweddol 4 yn ystod mis Hydref. Ychwanegwyd y bydd angen trafodaeth bellach ar berfformiad y rhanbarth yng nghyfarfod y Cyd-Bwyllgor ym mis Tachwedd.

Ychwanegwyd fod perfformiad Cyfnod Allweddol 2 a Chyfnod Allweddol 3 yn gadarn ond fod blaenoriaeth i'r Cyfnod Sylfaen. Ychwanegwyd fod data Cyfnod Allweddol 4 yn amrwd ar hyn o bryd a nodwyd lleihad mewn Saesneg. Mynegwyd fod hyn yn cael ei weld yn Genedlaethol a bod GwE wedi ysgrifennu at Cymwysterau Cymru yn gofyn am ymchwiliad pam fod canlyniadau ysgolion na roddodd ddisgyblion ar gyfer mynediad cynnar yn ymddangos yn is na'r rhai a ddefnyddiodd arholiadau mynediad cynnar ym mis Mehefin a Tachwedd 2017. Mynegwyd fod canlyniadau'r ymchwiliad yn fod i'w cyrraedd heddiw. Mynegwyd mai'r brif broblem oedd bod newidiadau i ffiniau graddau CBAC wedi codi 20 marc. Mynegwyd fod angen cyfiawnhad pam fod hyn wedi digwydd gan fod ysgolion sydd yn hanesyddol yn perfformio yn agos i'w targedau i yn is eleni nac yr arferol.

Gofynnwyd i Gareth Thomas ar ran y deilyddion portffolio addysg i ysgrifennu yn swyddogol at Gymhwysterau Cymru yn gofyn am eglurhad.

10. PROSIECT SHIRLEY CLARKE

Derbyniwyd cyflwyniad gan Stella Gruffydd yn nodi'r gwaith oedd yn cael ei wneud ym Mhrosiect Shirley Clarke sydd â ffocws ar Asesu ar gyfer Dysgu a gwella ansawdd y dysgu ac addysgu. Mynegwyd fod Haen 1 y prosiect yn dod at ei derfyn ac y bydd Haen 2 yn cychwyn ym mis Tachwedd.

Tynnwyd sylw at ymrwymiad GwE i'r prosiect a bod Prifysgol Bangor yn gwerthuso a mesur effaith y cynllun. Nodwyd fod Arolwg diweddar o Ysgol Cefn Coch, Penrhyndeudraeth yn dangos fod y gwaith mae'r prosiect yn ei wneud yn llwyddiannus. Ychwanegwyd fod y cynllun yn un tair mlynedd a diolchwyd i staff ac athrawon am eu gwaith.

Eitem 5

GwE: Cyd-Bwyllgor 28/11/18



ADRODDIAD I'R CYD-BWYLLGOR

28/11/2018

Adroddiad gan: Rheolwr Gyfarwyddwr GwE
Testun: Adroddiad i Gyd-Bwyllgor GwE ar berfformiad y rhanbarth

1.0 Pwrpas yr Adroddiad

1.1. Cyflwyno gwybodaeth ar berfformiad y rhanbarth ar gyfer y flwyddyn addysgol 2017/18.

2.0 Cefndir ac Ystyriaethau

2.1 Prif bwrpas yr adroddiad yw cyflwyno gwybodaeth ar berfformiad y rhanbarth ar gyfer y flwyddyn addysgol 2017/2018.

2.2 Mae cynnwys yr adroddiad hwn yn wahanol i'r hyn gyflwynwyd mewn blynyddoedd blaenorol oherwydd bod Llywodraeth Cymru yn cyflwyno newidiadau sylweddol i sut yr adroddir ar fesurau perfformiad. Yn dilyn ymgynghoriad Llywodraeth Cymru ar gyhoeddi asesiadau athrawon, bellach nid oes cyhoeddi data cymharol ar gyfer y Cyfnod Sylfaen, Cyfnod Allweddol 2 a Chyfnod Allweddol 3 yn yr ysgol, lefel yr awdurdod lleol na chonsortia. Felly y tu hwnt i gymhariaeth â chyfartaleddau cenedlaethol, nid oes unrhyw wybodaeth gymharol na meincnodol ar gael.

3.0 Argymhellion

3.1 Gofynnir i'r Cyd-Bwyllgor nodi cynnwys yr adroddiad.

4.0 Goblygiadau Ariannol

4.1 Nid oes unrhyw oblygiadau ariannol yn codi o'r adroddiad hwn.

5.0 Effaith ar Gydraddoldeb

5.1 Nid oes unrhyw oblygiadau cydraddoldeb newydd yn codi o'r adroddiad hwn.

6.0 Goblygiadau Personél

6.1 Nid oes unrhyw oblygiadau personél newydd yn codi o'r adroddiad hwn.

7.0 Ymgynghori sydd wedi digwydd

7.1 Ymgynghorwyd â Bwrdd Rheoli GwE yn ystod datblygu'r adroddiad.

8.0 Atodiadau

8.1. Adroddiad i Gyd-Bwyllgor GwE ar berfformiad y rhanbarth.

BARN Y SWYDDOGION STATUDOL

Swyddog Monitro:

Dim sylwadau o safbwynt priodoldeb.

Swyddog Cyllid Statudol:

Dim i'w ychwanegu at yr adroddiad o safbwynt priodoldeb ariannol.

Adroddiad i Gyd-Bwyllgor GwE ar berfformiad y rhanbarth

Tachwedd 2018



CYNNWYS

1. Cyd-destun

2. Safonau

Trosolwg o berfformiad – Cynradd ac Uwchradd

- Cyfnod Sylfaen
- Cyfnod Allweddol 2
- Cyfnod Allweddol 3
- Cyfnod Allweddol 4

3. Proffil arolygiadau

4. Categoriadau Cenedlaethol

1. CYD-DESTUN

DATA CYMHAROL

Mae cynnwys yr adroddiad hwn yn wahanol i'r hyn a gyflwynwyd yn y blynyddoedd blaenorol oherwydd bod Llywodraeth Cymru yn cyflwyno newidiadau sylweddol i sut yr adroddir ar fesurau perfformiad. Yn dilyn ymgynghoriad Llywodraeth Cymru ar gyhoeddi asesiadau athrawon, ni chyhoeddir data cymharol ar gyfer y Cyfnod Sylfaen, Cyfnod Allweddol 2 na Chyfnod Allweddol 3 yn yr ysgol, ar lefel yr awdurdod lleol nag ar lefel consortia. Felly, y tu hwnt i gymhariaeth â chyfartaleddau cenedlaethol, nid oes unrhyw wybodaeth gymharol na meincnodol ar gael.

NEWIDIADAU I FEYSYDD DYSGU'R CYFNOD SYLFAEN

Ym mis Hydref 2014, cafodd Meysydd Dysgu'r Cyfnod Sylfaen ar gyfer Iaith, Llythrennedd a Sgiliau Cyfathrebu a Datblygiad Mathemategol eu diwygio fel eu bod wedi'u halinio â'r Fframwaith Llythrennedd a Rhifedd Cenedlaethol (y FfLIRh) ac fel eu bod yn gofyn llawer mwy. Yn unol â hyn, cafodd deilliannau'r Cyfnod Sylfaen eu haddasu er mwyn eu halinio â disgwyliadau uwch y Meysydd Dysgu diwygiedig.

Cafodd y Meysydd Dysgu diwygiedig eu cyflwyno ar sail statudol o fis Medi 2015 ymlaen. Golyga hyn mai'r cohort o blant a ddechreuodd yn y Derbyn ym mis Medi 2015 fydd y cyntaf i gael ei asesu'n ffurfiol yn erbyn y deilliannau newydd ar ddiwedd y Cyfnod Sylfaen yn ystod haf 2018. Felly, dylid osgoi cymharu canlyniadau'r Cyfnod Sylfaen gyda chanlyniadau blynyddoedd blaenorol gan nad ydynt yn cael eu mesur ar sail gymharol.

2. SAFONAU

CYNRADD – TROSOLWG O BERFFORMIAD AR DRAWS Y RHANBARTH

CYFNOD SYLFAEN

Mae canlyniadau yn y Cyfnod Sylfaen eleni yn dangos gostyngiad cenedlaethol o'u cymharu â blynyddoedd blaenorol. Y prif reswm am hyn yw bod deilliannau newydd o'r Fframwaith Asesu CS wedi cael eu defnyddio mewn leithoedd a Mathemateg. Mae llawer o athrawon o dan yr argraff bod disgwyliadau uwch i gyflawni Deilliant ac mae hwn yn un ffactor sydd wedi arwain at lai o ddisgyblion yn cyflawni Deilliant 5.

Mae'r gostyngiad cenedlaethol hwn yn y canlyniadau yn cael ei adlewyrchu yng nghanlyniadau'r rhanbarth. Mae GwE wedi rhagdybio hyn ac wedi canolbwyntio ar wella'r ddarpariaeth yn y dosbarthiadau Meithrin a Derbyn, a fydd yn gosod sylfaen gadarn ar gyfer cyrraedd cyflawni deilliannau uwch erbyn i'r disgyblion gyrraedd diwedd y Cyfnod Allweddol.

Cryfderau a llwyddiannau

- Er bod perfformiad wedi gostwng yn rhanbarthol, mae'r gostyngiad yn is na'r gostyngiad cenedlaethol ar ddeilliant disgwyliedig (O5+) ac eithrio ILIC(C). Mewn perthynas â'r deilliant uwch na'r disgwyl (O6+), mae'r gostyngiad rhanbarthol yn sylweddol is na'r gostyngiad cenedlaethol ar draws pob ardal.
- Yn gyffredinol, mae perfformiad deilliant 6+ yn parhau i fod yn gryf.
- Mae ysgolion wedi ymateb yn dda i'r amrywiaeth o weithdai hyfforddi cyfnod sylfaen a chyfarfodydd rhwydwaith ar gyfer UDRh, athrawon a staff cymorth. Mae'r ffaith bod

ysgolion wedi codi lefel yr her i ddiwallu gofynion newydd deilliant 6 yn dystiolaeth o hyn.

Meysydd i'w gwella

- Parhau i wella perfformiad grwpiau o ddisgyblion.
- Cryfhau gweithio clwstwr ymhellach er mwyn hyrwyddo cydweithrediad a rhannu arferion da.

CYFNOD ALLWEDDOL 2

Mae canlyniadau CA2 y rhanbarth yn gadarn. Mae perfformiad eleni ar y lefel ddisgwyliedig yn cyfateb i'r canlyniadau a gafwyd y llynedd i raddau helaeth ac yn parhau i fod yn uwch na'r cyfartaledd cenedlaethol ar gyfer y DPC. Yr unig eithriad yw bod perfformiad y Gymraeg ar y lefel ddisgwyliedig ychydig yn is. Mae'n bosibl fod hyn oherwydd bod mwy o ddysgwyr wedi cael eu hasesu drwy gyfrwng y Gymraeg fel iaith gyntaf nag erioed o'r blaen. Fodd bynnag, mae canran y dysgwyr sy'n cyrraedd y lefel ddisgwyliedig mewn Cymraeg ail iaith wedi cynyddu eto am y bumed flwyddyn.

Ar y lefelau uwch, mae perfformiad yn parhau i fod yn gadarn ym mhob pwnc. Cafwyd gwelliant nodedig yng nghanlyniadau Cymraeg ail iaith. Gostyngodd yr amrywiaeth rhwng bechgyn a merched eleni ac mae bellach yn is na'r cyfartaledd cenedlaethol. Mae dysgwyr PYD wedi cynnal y canlyniadau a gafwyd y llynedd ar wahân i'r Gymraeg lle y cafwyd llai o ddisgyblion PYD yn llwyddo i gyrraedd y lefelau disgwyliedig. Fodd bynnag, cafodd y nifer uchaf erioed o ddisgyblion PYD eu hasesu drwy gyfrwng y Gymraeg.

O gymharu data diwedd Cyfnod Allweddol 2 eleni â data diwedd Cyfnod Sylfaen 2014, mae disgyblion cyfatebol y rhanbarth, ar gyfartaledd, wedi gwneud cynnydd gwell na'r disgwyl mewn Cymraeg, Saesneg a Mathemateg.

Cryfderau a llwyddiannau

- Mae perfformiad Cyfnod Allweddol 2 yn parhau i fod yn gryf ar y lefelau disgwyliedig a'r lefelau uwch na'r disgwyl.
- Mae canran uwch o ddysgwyr a aseswyd drwy gyfrwng y Gymraeg fel ail iaith wedi cyflawni ar y lefelau disgwyliedig a'r lefelau uwch na'r disgwyl.
- Mae ysgolion wedi ymateb yn dda i'r rhaglenni hyfforddi amrywiol a ddarparwyd ar Lythrennedd, Rhifedd ac Addysgu. Mae'r ffaith bod perfformiad cryf a chyson yn yr holl bynciau craidd yn dystiolaeth o hyn.
- Mae cohort CA2 eleni wedi gwneud cynnydd gwell na'r disgwyl mewn Cymraeg, Saesneg a Mathemateg yn ystod eu cyfnod yn CA2.

Meysydd i'w gwella

- Mae mynd i'r afael ag effaith amddifadedd ar gyrraedd ad-dysgol yn parhau i fod yn flaenoriaeth.
- Cryfhau gweithio clwstwr ymhellach er mwyn hyrwyddo cydweithrediad a rhannu arferion da.

UWCHRADD – TROSOLWG O BERFFORMIAD AR DRAWS Y RHANBARTH

CYFNOD ALLWEDDOL 3

Mae perfformiad y prif ddangosydd [DPC] yn CA3 yn gadarn unwaith eto ac yn dangos gwelliant pellach ar ffigur 2017. Mae'r rhanbarth yn parhau i berfformio'n well na'r cyfartaledd cenedlaethol [+1.3% 2017 ac +1.2% 2018].

Mae perfformiad bechgyn a merched wedi gwella yn y prif ddangosydd. Mae'r ddau berfformiad yn uwch na'r cyfartaledd cenedlaethol ar gyfer 2017 a 2018 gyda'r bwllch yn lledu ar gyfer merched. Fodd bynnag, mae'r bwllch rhywedd rhanbarthol wedi cynyddu o +0.5% i 7.0% yn 2018 gyda merched yn parhau i berfformio'n well na bechgyn. Yn genedlaethol, mae'r bwllch rhywedd wedi cau o 0.4% ac mae'r ffigur ar gyfer y rhanbarth yn 2018 yn cyfateb i'r cyfartaledd cenedlaethol.

Yn ogystal, cafwyd cynnydd o +0.4% yng nghanran y disgyblion PYD a gyflawnodd y dangosydd DPC. Nid oes data cenedlaethol ar gael ar gyfer 2018 ar hyn o bryd. Tra bo perfformiad disgyblion PYD wedi gwella'n raddol dros dreigl tair blynedd, cafwyd cynnydd o +0.2% yn y bwllch rhwng disgyblion PYD/dim PYD yn 2018 a'r ganran ar hyn o bryd yw 18.2%. Y ffigur cenedlaethol cyfatebol yn 2017 oedd 20.3%

Cymraeg :

Cryfderau a llwyddiannau

- Mae'r perfformiad rhanbarthol wedi cynyddu o 0.3% i 94.2% ac yn parhau +0.4% yn uwch na'r ffigur cenedlaethol.
- Ar lefel 6+ mae'r merched wedi cynyddu o +2.5% i 78.2% mewn cymhariaeth â chynnydd o +1.6% ar lefel genedlaethol.
- Ar lefel 7+, mae'r perfformiad yn uwch na'r ffigurau cenedlaethol cyfatebol.

Meysydd i'w gwella

- Parhau i wella perfformiad bechgyn.
- Parhau i wella perfformiad dysgwyr PYD yn arbennig ar y lefelau uwch.
- Parhau i gefnogi'r adrannau ble mae pryder am safonau.

Saesneg :

Cryfderau a llwyddiannau

- Mae perfformiad ar Lefel 5+ wedi cynyddu o 0.4% i 92% ac mae perfformiad ar draws pob AALI yn parhau i fod yn gadarn ac yn gyson.
- Mae gwella safonau Llythrennedd yn parhau i fod yn flaenoriaeth allweddol ar gyfer pob ysgol ac mae ansawdd y darpariaethau Llythrennedd wedi gwella. Mae tîm GwE wedi cefnogi hyn drwy ddatblygu hyfforddiant ac adnoddau o ansawdd uchel.
- Perfformiad ar Lefel 6+ wnaeth y cynnydd mwyaf o 2.7% ac mae hyn yn adlewyrchu'r ffocws rhanbarthol ar herio dysgwyr mwy abl yn CA3.
- Mae perthnasau gwaith cryfach, mwy cydweithredol yn datblygu rhwng adrannau Saesneg ysgolion uwchradd a'u hysgolion cynradd bwydo, ac adlewyrchir hyn yn arferion yr ystafell ddosbarth.
- Mae'r amrywiaeth rhwng perfformiad bechgyn/merched mewn Saesneg yn parhau i fod yn is na'r cyfartaledd cenedlaethol. Mae gwaith sylweddol wedi'i wneud eleni i adolygu

strwythurau cwrs CA3 ac i sicrhau bod methodolegau/deunydd mwy dynamig ac ymgysylltiol yn cael eu defnyddio.

Meysydd i'w gwella

- Gwella perfformiad Dysgwyr PYD yn Saesneg yn parhau i fod yn flaenoriaeth, yn arbennig ar Lefel 5+ lle y mae'r bwlch rhwng dysgwyr PYD/dim PYD wedi lledu rhywfaint o 1.5%.
- Cynnal peilot o'r 'Rhaglen Ymyrraeth Lythrennedd' mewn nifer fach o ysgolion uwchradd targed er mwyn gwella perfformiad dysgwyr PYD mewn Saesneg. Rhannu'r arfer hwn a rhaeadru'n rhanbarthol.
- Darparu hyfforddiant a chymorth i sicrhau bod y FfCD yn cael ei ymgorffori'n effeithiol yn CA3 i godi safonau.
- Parhau i gefnogi ysgolion i wella perfformiad bechgyn, yn arbennig ar Lefel 6+.
- Datblygu methodoleg ar gyfer addysgu ysgrifennu yn CA3 er mwyn sicrhau bod dysgwyr yn cael eu paratoi'n well ar gyfer TGAU.

Mathemateg :

Cryfderau a llwyddiannau

- Mae'r L5+ wedi cynyddu.
- Mae 30 ysgol wedi gwella eu perfformiad L5+ [56%], gyda 4 ohonynt wedi cynyddu'n sylweddol [7%].
- Mae 26 o ysgolion wedi gwella eu perfformiad L6+ [48%], gyda 12 ohonynt wedi cynyddu'n sylweddol [22%].

Meysydd i'w gwella

- Mae'r ganran ar gyfer L6+ wedi gostwng rhywfaint.
- Mae perfformiad L5+ 22 o ysgolion wedi gostwng [41%], gyda pherfformiad 2 ysgol wedi gostwng yn sylweddol [4%].
- Mae perfformiad L6+ 27 o ysgolion wedi gostwng [50%], gyda pherfformiad 8 ysgol wedi gostwng yn sylweddol [15%].
- Gwella'r ddarpariaeth ar gyfer meistrolï Mathemateg ar draws y rhanbarth – er mwyn alinio'r addysgeg â'r cyfeiriad y mae'r cwricwlwm yn ei ddatblygu.
- Gwella'r addysgu a'r dysgu yn yr adrannau.
- Creu cynlluniau ar y cyd mewn clystyrau o ysgolion uwchradd ar gyfer y cwricwlwm newydd.

Gwyddoniaeth :

Cryfderau a llwyddiannau

- Mae canran y disgyblion sydd wedi cyrraedd y lefel ddisgwyliedig mewn Gwyddoniaeth wedi cael ei gynnal ers 2017 (2017 = 94.6%, 2018 = 94.5%).
- Mae 29 o ysgolion (53.7%) wedi cynnal/gwella eu perfformiad lefel 5+ ers 2017.
- Mae 10 o ysgolion (18.5%) wedi cyflawni 100% ar lefel 5+, sy'n gynydd o 100% o'i gymharu â 2017.
- Mae cynnydd wedi bod bob blwyddyn ym mherfformiad lefel 6+ ar draws y rhanbarth.
- Mae 32 o ysgolion (60.4%) wedi gwella eu perfformiad ar lefel 6+ ers 2017, gyda 6 ysgol (11.3%) yn gwneud cynnydd o dros 10%.

- Mae 30 o ysgolion (56.6%) wedi gwella eu perfformiad ar lefel 7+ ers 2017, gyda 11 ysgol (20.8%) yn gwneud cynnydd o dros 5%.

Meysydd i'w gwella

- Mae perfformiad disgyblion PYD ar bob lefel yn is na pherfformiad dysgwyr nad ydynt yn ddisgyblion PYD, ac mae'r bwch wedi cynyddu rhywfaint yn 2018 ar lefel 5 a lefel 6+.
- 20.7% yw'r amrywiaeth ym mherfformiad disgyblion PYD ar lefel 7+.
- Mae perfformiad lefel 6+ 21 o ysgolion (39.6%) wedi gostwng ers 2017, gyda pherfformiad 7 ysgol (13.2%) yn gostwng o dros 10%.
- Mae perfformiad lefel 7+ 23 o ysgolion (43.4%) wedi gostwng ers 2017, gyda pherfformiad 5 ysgol (9.4%) yn gostwng o dros 10%.
- Mewn llawer o ysgolion, nid yw cynlluniau gwaith/cwricwlwm CA3 yn paratoi'r dysgwyr na'n cefnogi dysgu'n ddigonol yn CA4.

CYFNOD ALLWEDDOL 4

Fel rhanbarth, rydym yn cydnabod ein bod yn dal ar daith wella a bod rhaid i ni wella cyflawniad academiaidd CA4 mewn llawer o'n hysgolion. Mae'r Strategaeth Gwella Ysgolion Uwchradd (Medi 2017) yn nodi'r cyfeiriad ar gyfer y datblygiadau rhanbarthol dros y tair blynedd nesaf. Mae'r rhaglen yn cael ei chyflwyno yng nghyd-destun polisiau a chynlluniau cenedlaethol, rhanbarthol a lleol sy'n bodoli eisoes.

GWYBODAETH GYD-DESTUNOL AR GYFER ARHOLIADAU 2018

Yn dilyn y newidiadau yn 2016-17, mae anghysondeb sylweddol yn parhau i fod mewn perthynas â deilliannau TGAU. Mae'r newidiadau sylweddol i batrwm a nifer y disgyblion a safodd arholiadau yn ystod Haf 2018 wedi cael effaith ar ganlyniadau, fel y gwelir yn y ffaith bod cyfran y graddau A+ i C ar draws yr holl bynciau yng Nghymru wedi gostwng 1.2yp i 61.6%.

Mae TGAU yn y broses o gael eu diwygio ac fe gafodd 15 o bynciau diweddaedig eu sefyll am y tro cyntaf yn ystod yr haf hwn.

Cafodd y gyfres newydd o gymwysterau TGAU Gwyddoniaeth eu harchwilio am y tro cyntaf yn 2018, ac mae'n cyd-fynd â'r newidiadau i'r dangosyddion perfformiad yn CA4, i gynnwys un canlyniad TGAU yn unig ar gyfer Gwyddoniaeth, fel dau fesur yn y dangosydd 9 wedi'i gapio. O ganlyniad, nid yw cymharu â data hanesyddol yn berthnasol. Roedd ysgolion yn gallu dilyn trywydd y llwybrau canlynol: Gwyddoniaeth (Dyfarniad Triphlyg), Gwyddoniaeth (Dyfarniad Dwbl), Gwyddoniaeth Gymhwysol (Dyfarniad Dwbl), a Gwyddoniaeth Gymhwysol (Dyfarniad Sengl). Gan fod y dangosydd 9 wedi'i gapio yn cynnwys dau fesur Gwyddoniaeth, mae'r rhan fwyaf o ysgolion wedi dilyn y llwybrau dwbl a thriphlyg.

Mae newidiadau sylweddol wedi bod i ffiniau graddau ers Haf 2017 a mis Tachwedd 2017 o'u cymharu â Haf 2018, yn arbennig ar radd C mewn Saesneg a Mathemateg. Mae hyn wedi'i gwneud yn anodd i ysgolion sicrhau bod y rhagamcanion a'r targedau cywir yn cael eu gosod. Mae dadansoddiad cychwynnol yn awgrymu bod data ysgolion wedi cael ei ddylanwadu yn sylweddol gan benderfyniadau cofrestriadau.

CYFNOD ALLWEDDOL 4

Yn 2018, cafwyd gostyngiad o 1.6% i 52.0% yn y prif ddangosydd [L2+] o'i gymharu â 2017, gyda gostyngiad o 1.4% ar L1 [-0.8% yn genedlaethol. Cafwyd cynnydd bach o 0.1% i 65.4% ar L2 [mewn cymhariaeth a gostyngiad o 0.1% yn genedlaethol] tra bo 5A*/A wedi cynyddu 0.8% i 15.6% [+1.2 yn genedlaethol].

Gwelwyd cynnydd ym mherfformiad disgyblion PYD [o 760 o ddisgyblion rhanbarthol, mae 163 ohonynt yn ddisgyblion AAA] hefyd i 27.6% [+ 0.7%] yn y prif ddangosydd [+0.8% yn genedlaethol] a'r bwch gyda dysgwyr nad ydynt yn ddisgyblion PYD wedi'i lleihau 2.3% i 30.2% [32.3% yn genedlaethol]. O'r 597 o ddisgyblion PYD nad oeddent yn ddisgyblion AAA, roedd 33.0% yn llwyddiannus yn y dangosydd L2+ [cynnydd o 1.0% o 2017]. Gwelwyd cynnydd ym mherfformiad disgyblion PYD hefyd yn y dangosyddion 9 wedi'i gapio [+4.7], mathemateg [+1.4%] a mathemateg rhifedd [+1.9%], tra bod eu perfformiad yn Saesneg wedi gostwng 1.0% i 35.4%.

O'r 620 o ddisgyblion AAA rhanbarthol, roedd 17.9% yn llwyddiannus yn y dangosydd L2+ [cynnydd o 0.1% ar y ffigur 2017]. Cynyddodd eu perfformiad yn 5A*/A 1.2% i 3.5%; 7.2% ar gyfer y Gymraeg [37.2%]; 0.8% ar gyfer mathemateg [23.5%] a 0.6% ar gyfer rhifedd Mathemateg [26.0%]. Fodd bynnag, gostyngodd eu perfformiad 4.5% yn L2 yn Saesneg i 19.8%.

Roedd 55 o ddisgyblion PMG yn 2018 ac roedd 21.8% yn llwyddiannus yn y dangosydd L2+ – cynnydd o 7.0% ar y ffigur 2017 [61 y disgyblion]. Gwellodd perfformiad PMG hefyd ar draws y rhan fwyaf o'r prif ddangosyddion [C9; 5A*/A; Cymraeg; Mathemateg a Mathemateg Rhifedd].

O'r 7 ysgol yn y ranbarth sydd wedi'u categorio'n rhai 'coch' [5 ohonynt mewn categori statudol], gwelwyd gwelliannau addawol ar draws llawer o'r dangosyddion: 6 wedi gwella ar eu ffigurau 2017 ar gyfer y L2+ a mathemateg a 4 wedi gwella eu C9, 5A*/A a Saesneg L2. Gwelwyd cynnydd mewn 3 o'r 7 ysgol ar draws yr holl ddangosyddion y soniwyd amdanynt.

Cryfderau a llwyddiannau

- Atgyfnerthu perfformiad ysgolion 'gwyrd' y rhanbarth.
- Gwelliannau mewn perfformiad ar draws llawer o'r ysgolion 'risg coch/uchel' gyda chynnydd sylweddol yn erbyn rhai dangosyddion.
- Gwelliannau yn erbyn llawer o ddangosyddion perfformiad disgyblion PYD.
- Gwelliannau sylweddol o ran perfformiad disgyblion PMG.

Meysydd i'w gwella

- Sicrhau cymorth wedi'i dargedu ymhellach:
 - ✓ ar gyfer ysgolion lle mae perfformiad yn syrthio'n is na'r canlyniad a fodelwyd. Rhaglen gymorth benodol a chynhwysfawr i'w chytuno gydag ysgolion unigol a'i rannu â'r corff llywodraethu.
 - ✓ lleihau amrywiadau mewn perfformiad rhwng ALLau ac ysgolion sy'n perfformio orau/isaf.
- Gwella ymhellach effeithiolrwydd rôl yr uwch dimau arwain mewn prosesau sicrhau ansawdd ac atebolrwydd.
- Gwella effeithiolrwydd arweinwyr canol ymhellach o ran arwain yr addysgu/dysgu, asesu, tracio ac eu gallu i werthuso'n gadarn.
- Sicrhau cynllunio cwricwlwm effeithiol ym mhob ysgol sy'n gwneud y gorau o berfformiad mewn dangosyddion allweddol gan gynnwys y 9 wedi'i gapio.

- Sicrhau bod pob ysgol yn derbyn arweiniad a chymorth clir ynghylch: strategaethau effeithiol mewn addysgu, dysgu a thracio i wella perfformiad dysgwyr PYD. Yn ogystal, gwella prosesau monitro ymhellach er mwyn sicrhau bod pob ysgol yn gwneud defnydd effeithiol a phriodol o'r GDD.

Cymraeg:

Dyma ail flwyddyn y cymhwyster ar ei newydd wedd, gyda 70% o'r pwnc yn ddibynnol ar berfformiad mewn dau arholiad allanol a 30% yn waith llafar. Eleni, gwelwyd cynnydd o +0.5% ar ffigur 2017 gyda pherfformiad 2018 yn 71.1%. Mae perfformiad dysgwyr PYD, fodd bynnag, -4.2% yn is na ffigur y llynedd. Mae perfformiad 10 ysgol [45.4%] yn well na pherfformiad 2017 ac mae 2 ysgol [9.1%] wedi gwneud gwelliannau sylweddol eleni. Ar ddangosydd Lefel 2, mae mwyafrif ysgolion y rhanbarth wedi croesi trothwy 70%+. Gwelwyd lleihad sylweddol ym mherfformiad 3 ysgol [13.6%].

Cryfderau a llwyddiannau

- Cynnydd o +0.5% ar ffigur 2017 gyda pherfformiad 2018 yn 71.6%.
- Mae mwyafrif ysgolion y rhanbarth wedi croesi trothwy 70%+ ar ddangosydd Lefel 2.
- Rhan fwyaf o'r ysgolion sydd wedi derbyn cymorth dwys gan dim GwE wedi gweld cynnydd yn eu perfformiad ers y llynedd.

Meysydd i'w gwella

- Parhau i wella perfformiad dysgwyr PYD.
- Parhau i gefnogi'r adrannau lle mae pryder am safona ac ansawdd yr arweinyddiaeth.

Saesneg:

Mae perfformiad TGAU Saesneg wedi gostwng 5.5% yn rhanbarthol eleni i 56.2%. Mae newidiadau i ffiniau graddau CBAC a mynediad at gyfleoedd i sefyll yn gynnar wedi effeithio ar berfformiad Saesneg Iaith ar draws y rhanbarth; mae hyn wedi ei gyfleu i Lywodraeth Cymru, Cymwysterau Cymru a CBAC. Mae perfformiad yn parhau i fod yn broblem mewn perthynas ag adrannau ysgrifennu'r ddau bapur ar hyd a lled Cymru. Mae sgôr gyfartalog yr adrannau ysgrifennu oddeutu hanner y marciau am ansawdd a chywirdeb ysgrifennu'r disgyblion.

Cryfderau a llwyddiannau

- O'r 7 ysgol yn y categori cymorth coch, mae 5 ohonynt wedi gwella ers 2017.
- Mae rhan fwyaf o'r ysgolion a gafodd gymorth dwys gan dîm Saesneg GwE wedi gweld cynnydd yn eu perfformiad ers y llynedd.
- Mae DPP o ansawdd uchel a ddarparwyd eleni wedi cael ei ganmol gan Benaethiaid Adran a Phenaethiaid. Mae Penaethiaid Adran wedi derbyn hyfforddiant o ansawdd uchel i'w cefnogi hwy yn y rôl.
- Mae hyfforddi athrawon sy'n tanberfformio a modelu rhagoriaeth mewn nifer fach o ysgolion wedi bod yn llwyddiannus wrth wella safonau addysgu a dysgu.

Meysydd i'w gwella

- Gwella safonau TGAU Saesneg drwy dargedu a chefnogi adrannau sy'n tanberfformio.
- Gwella safonau cyrhaeddiad adrannau ysgrifennu'r arholiadau drwy hyfforddiant rhanbarthol a chymorth i ysgolion unigol.

- Gwella perfformiad dysgwyr A/A* mewn TGAU Saesneg.
- Gwella'r broses o dracio a monitro perfformiad disgyblion drwy weithredu system dracio ac asesu rhanbarthol.
- Gwella profiadau addysgu a dysgu drwy hyfforddi, modelu a datblygu arferion yn yr ystafell ddosbarth.

Mathemateg:

Yn gyffredinol, mae'r canlyniadau ar gyfer y radd orau ar draws y siroedd wedi aros yn gyson. Mae'r cyrhaeddiad ar gyfer Rhifedd yn gryfach yn gyffredinol yn ein hysgolion ar draws y rhanbarth. Mae Mathemateg wedi gwella 0.5%, Mathemateg Rhifedd 0.7% a'r radd gorau o fathemateg 0.8%. Darlun positif a geir o'r data sy'n bodoli'n gyffredinol, ond mae rhai ysgolion yn peri pryder – yn enwedig lle y mae'r gwahaniaeth rhwng Mathemateg a Mathemateg-Rhifedd yn sylweddol, neu lle y mae gwahaniaeth sylweddol mewn perfformiad o gymharu â chanlyniadau 2017.

Cryfderau a llwyddiannau

- Mae perfformiad Mathemateg 30 ysgol [55.5%] wedi gwella ers 2017 gyda 7 ysgol [12.9%] yn gweld cynnydd sylweddol yn eu pwyntiau canran.
- Mae perfformiad Mathemateg-Rhifedd 31 ysgol [57.4%] wedi gwella ers 2017 gyda 7 ysgol [12.9%] yn gweld cynnydd sylweddol yn eu pwyntiau canran.
- Mae 32 [59.2%] o ysgolion wedi gweld gwelliant yn eu perfformiad ar gyfer y radd orau o'i gymharu â chanlyniadau 2017, gyda 6 ysgol [1.1%] yn gweld cynnydd sylweddol yn eu pwyntiau canran.
- Adrannau sy'n gweithio'n effeithiol yn rhannu arferion gorau ar draws y rhanbarth.

Meysydd i'w gwella

- Mae 6 ysgol [11.1%] wedi gweld gostyngiad sylweddol yn eu perfformiad Mathemateg – bydd angen ymweliadau sydyn i'r ysgolion hyn er mwyn darganfod pam fod y canlyniadau wedi gostwng.
- Mae 4 ysgol [7.4%] wedi gweld gostyngiad sylweddol yn eu perfformiad Mathemateg-Rhifedd – sef yr un ysgolion â'r rhai y mae eu canlyniadau Mathemateg wedi gostwng yn sylweddol.
- Mae 4 ysgol [7.4%] wedi gweld gostyngiad sylweddol yn eu perfformiad ar gyfer y radd orau mewn Mathemateg.
- Craffu ar y profiadau addysgu a dysgu y mae'r disgyblion yn eu derbyn yn yr ysgolion lle y mae Rhifedd yn wannach na Mathemateg (5 o ysgolion gyda gwahaniaeth o 4% neu fwy) – a gweithio gyda'r ysgolion hyn i wella'r ddarpariaeth ar gyfer Rhifedd.
- Sicrhau bod y cwricwlwm a ddarperir yn rhoi sylw teg i Fathemateg a Mathemateg gan weithio gyda'r ysgolion lle y mae'r canlyniad ar gyfer Mathemateg yn sylweddol is na'r canlyniad ar gyfer Rhifedd.
- Gwella'r addysgu a dysgu yn yr adrannau lle y maent wedi tanberfformio – gyda'r flaenoriaeth ar ysgolion lle y mae hyn wedi ffurfio patrwm dros amser.
- Gwella ansawdd yr arweinyddiaeth mewn adrannau lle y mae Penaethiaid Adran/Cydlynwyr Rhifedd newydd, neu lle y mae arweinyddiaeth yn wan.

Gwyddoniaeth:

Fel y nodwyd uchod, cafodd y gyfres TGAU newydd o gymwysterau mewn gwyddoniaeth ei harchwilio am y tro cyntaf yn 2018, ac mae'n cyd-fynd â'r newidiadau i'r dangosyddion perfformiad yn CA4, i gynnwys canlyniadau TGAU ar gyfer Gwyddoniaeth yn unig. Felly, mae'n amhosib gwneud cymariaethau ystyrlon â pherfformiad 2017.

Cryfderau a llwyddiannau

- Mae 62.9% o ddisgyblion y rhanbarth wedi cyflawni o leiaf un TGAU Gwyddoniaeth ar L2.
- Mae cynnydd o 11.8% wedi bod mewn perfformiad ers diwedd blwyddyn 10 pan oedd 51% o ddisgyblion ar drac i gyflawni o leiaf un TGAU Gwyddoniaeth ar lefel 2.
- Mae pob un o'r 54 ysgol wedi gwneud gwelliannau ers canlyniadau diwedd blwyddyn 10, ac mae canlyniadau 12 ysgol (22%) wedi gwella 20% neu fwy.
- Mewn 9 ysgol (16.6%), roedd y lefel 2 yn uwch na 80%, gydag un ysgol yn cyflawni 90%.
- Mewn 26 ysgol (48.1%), roedd y lefel 2 yn uwch na 70%.

Meysydd i'w gwella

- Methodd 8 ysgol (14.8%) â chyflawni dros 50%.
- Mae canran y disgyblion sy'n cyrraedd L2 yn amrywio'n sylweddol ar draws y rhanbarth o 40.5 i 90%.
- Mae'r bwlch rhwng perfformiad CA4 a'r rhagamcanion mewnol yn peri pryder mewn llawer o ysgolion. Nid yw systemau tracio data, sicrwydd ansawdd a phrosesau safoni asesiadau mewnol yn ddigon cadarn, ac nid yw llawer o adrannau yn gallu rhagdybio deilliannau gyda lefel dda o gywirdeb.

CYFNOD ALLWEDDOL 5

Mae'r model ar gyfer darpariaeth Cyfnod Allweddol 5 yn amrywio o fewn awdurdodau ac ar draws y rhanbarth. Rhoddir y ddarpariaeth gan naill ai ysgolion unigol, colegau 6ed dosbarth, colegau addysg bellach neu ysgolion (a cholegau) yn cydweithio o fewn y consortiwm. Bu gostyngiad yn nifer y ceisiadau A2 yn y rhanbarth yn 2018 o 434 ers 2017 (4563 i gyd), sy'n adlewyrchu poblogaeth llai mewn ysgolion. Mae'r data nas wiriwyd yn awgrymu bod perfformiad rhanbarthol Lefel A yn is na'r cyfartaledd cenedlaethol (data ysgolion yn unig). Mae'r gwaith craffu cychwynol ar ganlyniadau (CBAC yn unig) yn awgrymu'n fras:

- cynnydd yn A2 ond nid mor fawr â'r cynnydd ar draws Cymru yn gyffredinol - rydym ar y blaen yn rhanbarthol o ran Cymru o ran A*-E ond y tu ôl ar fesurau eraill (A*-C, A*-A). Ar lefel A2, mae'r bwlch rhwng ysgolion GwE a gweddill Cymru yn llai nag yr oedd yn 2017.
- mae % y disgyblion a gyflawnodd dair gradd A*/A wedi cynyddu ar draws y rhanbarth ond nid gymaint â'r cynnydd cenedlaethol.
- mae % y disgyblion sy'n cyflawni tri gradd A*-C wedi gwella ar draws y rhanbarth.
- bydd gwybodaeth drwy'r mesurau perfformiad ôl-16 newydd, gan gynnwys data gwerth ychwanegol ar gyfer pob ysgol, yn cael ei gyhoeddi'n ddiweddarach yn y flwyddyn. Mae gwybodaeth gwerth ychwanegol y consortiwm, sy'n deillio o ddata nas dilyswyd a gyflwynir i ALPs, yn awgrymu cynnydd calonogol ar draws y rhanbarth.
- ar lefel UG cynyddodd canlyniadau ar bob ffin gradd (A*/A, A*-B, A*-C a A*-E) o gymharu â 2017. Er bod y perfformiad yn is na Chymru ar y cyfan, ar bob ffin uwchlaw A*-C, roedd cyfradd y cynnydd ar draws y rhanbarth yn uwch na'r gyfradd ledled Cymru yn ei chyfanrwydd (graddau A*/A wedi codi 2.6% yn erbyn cynnydd cenedlaethol o 1.3%, er enghraifft).

Meysydd i'w gwella

- Sicrhau bod pob ysgol yn gallu tracio, monitro cynnydd a chynllunio ymyraethau'n llwyddiannus a'u bod i gyd yn rhoi digon o bwyslais ar hyn. Mae llawer o gynnydd wedi'i wneud yma ond peth ffordd i fynd er mwyn sicrhau bod hyn yn gyson gryf ar draws y rhanbarth.

- Edrych ar berfformiad graddau uwch a sut i gynyddu hyn ymhellach. Nid yw'r gyfradd drosi o raddau uwch ar lefel TGAU i ganlyniadau rhagorol yn safon uwch yn gryf ar draws y rhanbarth.
- Mwy o gyfleoedd i ddatblygu, cefnogi a rhwydweithio ymhlith athrawon pwnc Lefel A ac ar gyfer arweinwyr chweched dosbarth. Ein nod yw cael 11 o rwydweithiau pynciol ar waith ar draws y rhanbarth eleni a bydd tri fforwm rhanbarthol ar gyfer penaethiaid Chweched Dosbarth. Byddwn hefyd yn cyflwyno'r rhaglen arweinyddiaeth ôl-16 yn ddiweddarach yn y flwyddyn ar gyfer arweinwyr presennol a darpar arweinyddion.

3. PROFFIL AROLYGIADAU

Mae'r proffil arolygiadau yn dda ar draws y ddau sector yn y rhanbarth. Yn ystod blwyddyn academaidd 2017-2018, cynhaliodd Estyn arolygiadau mewn 69 o ysgolion (59 ysgol gynradd, 7 ysgol uwchradd a 3 ysgol arbennig).

Cynradd – Cyhoeddwyd nad oedd angen unrhyw gamau gweithredu dilynol mewn 51 ysgol (86.4%) o'i gymharu â 77.6% yn 2016-17; roedd 13.6% angen camau gweithredu dilynol o'i gymharu â 24.2% yn 2016-17. Dyfarnwyd y categori dilynol lleiaf dwys i 7 ysgol (11.9%) [Adolygiad Estyn] a dyfarnwyd y categori dilynol Gwelliant Sylweddol i 1 ysgol (1.7%). Mae 12 ysgol mewn categori dilynol ar hyn o bryd. Dim ond 3 ysgol sydd mewn Categori Statudol ar hyn o bryd (un mewn mesurau arbennig a 2 gwelliant sylweddol), sy'n 0.75% o ysgolion cynradd y rhanbarth. Mae canran yr ysgolion a gafodd ddyfarniadau rhagorol wedi cynyddu o 2.4% yn 2016/17 i 13.2% yn 2017/18.

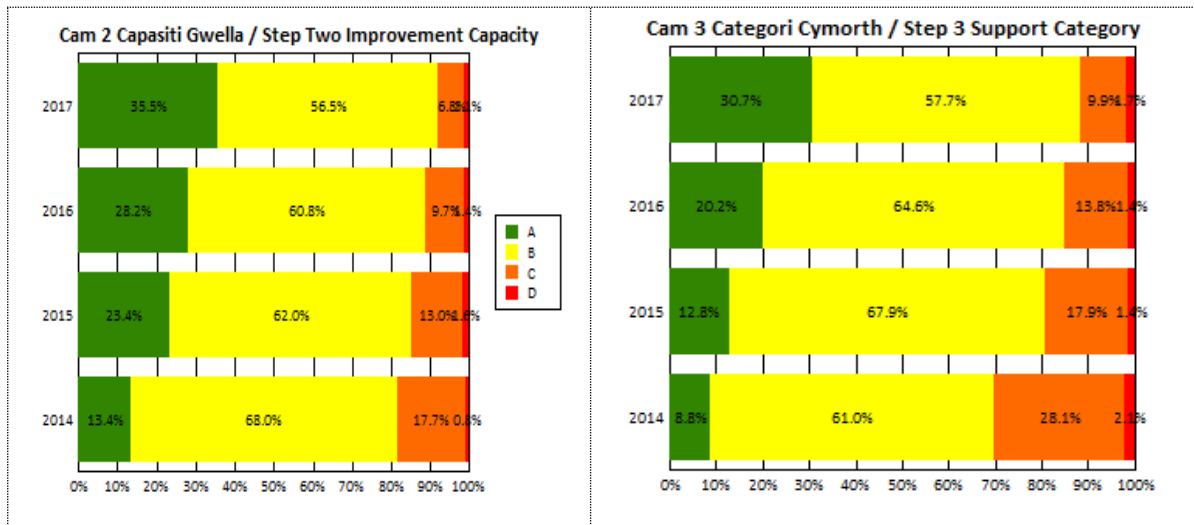
Uwchradd – Cyhoeddwyd nad oedd angen unrhyw gamau gweithredu dilynol mewn 4 ysgol; dyfarnwyd y categori dilynol lleiaf dwys i 2 ysgol [Adolygiad Estyn] ac fe gafodd un ysgol ei rhoi mewn Mesurau Arbennig [oedd eisoes wedi cael ei hadnabod yn ein proffil categoreiddio fel 'risg uchel'] . Mewn 6 ysgol [85.7%], dyfarnwyd bod maes arolygu 2 [Lles ac agweddau at ddysgu] a 4 [Gofal, Cymorth ac Arweiniad] yn dda neu'n well. Yn ystod 2017-18, cafodd 3 ysgol uwchradd ranbarthol eu tynnu o'r categori statudol ac fe gafodd 4 arall eu tynnu o weithrediad Monitro Estyn. Mae'r proffil rhanbarthol ar hyn o bryd yn dangos bod 4 ysgol [7.4%] yn y categori statudol gyda'r disgwyliad i un o'r ysgolion yma cael ei thynnu o'r categori pan yn cael ail ymweliad y tymor nesaf. Mewn 3 ysgol, mae cynnydd yn gyfyngedig ac mae angen gwelliannau sylweddol pellach. Mae swyddogion yr awdurdodau lleol perthnasol yn llwyr ymwybodol o'n pryderon ac mae cynlluniau cymorth manwl wedi eu cytuno â'r rhanddeiliad allweddol.

Arbennig – Proffil cryf ar draws y meysydd arolygu gyda un ysgol yn derbyn dyfarniadau rhagorol.

4. CATEGOREIDDIO CENEDLAETHOL

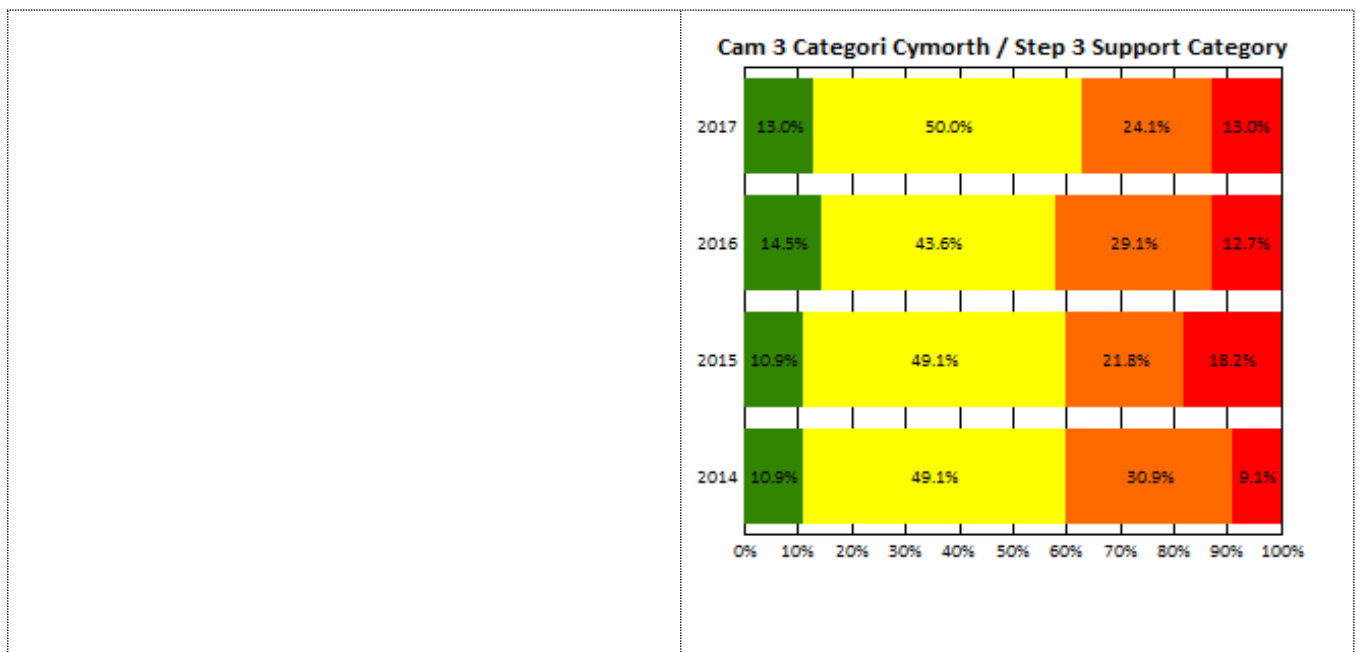
Fel y nodwyd yn Adroddiad Estyn, mae'r consortiwm yn adnabod ei ysgolion yn gynyddol dda. Mae adroddiadau cyn arolygiad ar gyfer ysgolion gan yr awdurdod lleol, gan ddilyn cyngor gan y consortiwm, yn gyson â deilliannau arolygu i raddau helaeth. Ceir llai o bryderon ymhlith arolygwyr ynglŷn â'r adroddiadau hyn na mewn rhanbarthau eraill yng Nghymru. Mae deilliannau arolygu yn dangos bod ysgolion wedi'u categoreiddio'n briodol ar y cyfan.

Ysgolion Cynradd



Mae proffil categori cefnogaeth cynradd yn parhau i wella o flwyddyn i flwyddyn. Gwelwyd cynnydd yn y ganran o ysgolion cynradd sydd wedi derbyn y dyfarniadau uchaf [A neu B] yn ngham 2 o'r broses - cynnydd o'r 89.0% yn 2016 i 92.0% yn 2017. O ganlyniad gwelwyd cynnydd yn y ganran o ysgolion cynradd yn y categorïau Gwyrdd a Melyn - cynnydd o 84.8% yn 2016 i 88.4% yn 2017. Gwelwyd cynnydd da yn y ganran o ysgolion a ddynodwyd yn wyrdd

Ysgolion Uwchradd



Ni welir yr un patrwm cadarnhaol o welliant yn yr uwchradd. Mae'r ganran o'r ysgolion yng nghategori cefnogaeth gwyrdd wedi llithro ychydig o 14.5% i 13%. Serch hynny, mae'r ganran o ysgolion yng nghategori cefnogaeth Gwyrdd/Melyn wedi cynyddu o 58.2% yn 2016 i 63.0% yn 2017. Bu i'r ganran dderbyniodd y dyfarniadau uchaf [A neu B] yng Ngham 2 o'r broses aros yn gymharol sefydlog.

Bydd y broses gategoreiddio genedlaethol yn parhau fel y mae yn 2018-19. Bydd y cymedroli rhanbarthol yn digwydd yn gynnar ym mis Rhagfyr 2018 gyda'r cymedroli cenedlaethol yn

digwydd ym mis Ionawr 2019. Bydd y proffil categoreiddio ysgolion terfynol yn cael ei gyhoeddi ar 'Fy Ysgol Leol' ar ddiwedd mis Ionawr 2019 (Cam 2 – capasiti i wella, Cam 3 – categori cefnogaeth). Disgwylir y bydd y proffil categoreiddio ar gyfer y rhanbarth yn gwella eto yn ystod 2018-19 ac mae'r broses yn mynd rhagddi ar hyn o bryd.

Eitem 7

GwE: Cydbwyllgor 28/11/18



CYFARFOD	Cydbwyllgor GwE
DYDDIAD	28 Tachwedd 2018
TEITL	Cyllideb GwE 2018/19 – Adolygiad 2il Chwarter
PWRPAS	<ul style="list-style-type: none">• Diweddarau aelodau'r Cydbwyllgor ar adolygiad ariannol diweddaraf cyllideb GwE am y flwyddyn gyllidol 2018/19.• Mae'r adroddiad yn canolbwyntio ar yr amrywiadau ariannol sylweddol, gydag Atodiad 1 yn cynnwys y wybodaeth ariannol gyflawn.
ARGYMHELLIAD	Derbyn yr adroddiad.
AWDUR	Rheolwr Gyfarwyddwr GwE a Phennaeth Cyllid Cyngor Gwynedd.

1. CASGLIAD

- 1.1 Prif gasgliad yr adolygiad chwarter 2 yw bod disgwyl bydd GwE yn cadw oddi fewn y cyllid Craidd a Grantiau Penodol sydd ar gael yn 2018/19.
- 1.2 Adroddwyd yn yr adolygiad chwarter 1af amcangyfrif tanwariant net o (£6,585) yn erbyn y gyllideb, gyda'r prif reswm yn ymwneud gyda throsiant staff.
- 1.3 Erbyn hyn mae'r tanwariant net wedi lleihau i (£994), ac mae rhan ddilynol o'r adroddiad yn egluro'r rhesymau tu ôl i'r prif amrywiadau.
- 1.4 Bwriedir cyflwyno cynllun gweithredu i'r Cydbwyllgor yn fuan, yn datrys yn barhaol y diffyg cyllidol amlygir yn rhan 2.3 a rhan 2.4.

2. AMRYWIADAU ARIANNOL

2.1 **Gweithwyr - Rheolaeth, Broceru, Safonau a Gweinyddiaeth:**

Chwarter 2: tanwariant (£78,750) Chwarter 1: tanwariant (£77,700).

Dim newid o sylwedd i'r hyn adroddwyd yn Chwarter 1. Mae trosiant staff, yn bennaf secondiad i Gyfarwyddwr Cynorthwyol o'r 1af o Fehefin wedi arwain at danwariant un-tro gan ariannu, ar sail dros dro, arbedion i'w ddarganfod (gweler 2.4).

2.2 **Cludiant – Costau Teithio:**

Chwarter 2: tanwariant (£5,682) Chwarter 1: tanwariant (£4,932).

Dim newid o sylwedd i'r hyn adroddwyd yn Chwarter 1. Mae tuedd costau teithio hanesyddol yn awgrymu bod y gwir gost flynyddol yn debygol o fod ychydig yn is na'r hyn sydd wedi ei sefydlu yn y gyllideb. Rhagwelir y bydd hyn yn parhau yn 2018/19.

2.3 **Cyflenwadau a Gwasanaethau:**

Chwarter 2: Gorwariant £35,559 Chwarter 1: Gorwariant £28,168.

Mae'r pennawd yma yn gorwario yn flynyddol am nifer o resymau. Disgwylir i hyn barhau yn 2018/19. Yn benodol i 2018/19, mae anawsterau penodi cyfieithydd dros dro, a gofynion ychwanegol rhai Prosiectau Penodol, yn cynyddu'r defnydd o gyfieithwyr allanol. Gwelir cynnydd bychan yn y gorwariant ar draws sawl pennawd.

2.4 **Arbedion i'w darganfod**

Chwarter 2: Gorwariant £47,879 Chwarter 1: Gorwariant £47,879.

Dim newid i'r hyn adroddwyd yn Chwarter 1, sef gorwariant, gan nad oes strategaeth barhaol hyd yma ar gyfer gweithredu'r targed arbedion. Defnyddir arbediad trosiant staff (gweler 2.1) i'r targed arbedion yn y tymor byr.

2.5 **Grant Consortia Gwella Ysgolion Rhanbarthol**

Chwarter 2 : Niwtral Chwarter 1 : Niwtral.

Dim newid i'r hyn adroddwyd yn Chwarter 1. Yn 2018/19 mae holl grantiau mae'r GwE yn ei dderbyn yn flynyddol, oni bai i'r Grant Datblygu Disgyblion, wedi ei gyfuno i un grant cynhwysfawr. Mae'r gyllideb wedi ei addasu i weithredu'r newid yma. Ni ragwelir gôr na than wariant hyd yma.

Dadansoddi'r grant gyflawn isod:

Datganoledig*	£25,908,641
Heb ei ddatganoli	£ 9,198,005
Cyfanswm	£35,106,646
Grant	£32,620,366
Arian Cyfatebol	£ 2,486,280
Cyfanswm	£35,106,646

* Nid yw cyfrifon y GwE yn cynnwys grantiau wedi eu dosbarthu'n uniongyrchol i'r ysgolion.

3. **CRONFA TANWARIANT**

- 3.1 Ar ôl defnyddio £466,956 yn 2017/18, cyfanswm y gronfa ar gychwyn y flwyddyn gyllidol 2018/19 oedd £271,616, ac am y tro oherwydd ansicrwydd ariannu i'r dyfodol, nid yw hwn wedi ei ymrwymo i'w wario eleni.

ATODIADAU

Atodiad 1: Cyllideb GwE 2018/19 – Adolygiad 2il Chwarter 2018/19.

BARN Y SWYDDOGION STATUDOL

Y Swyddog Monitro:

Dim sylwadau o safbwynt priodoldeb.

Y Swyddog Cyllid Statudol:

Cyd-awdur yr adroddiad.

CYD-BWYLLGOR GwE

Adolygiad Cyllid 2018/19 : Ail Chwarter Gorffennaf - Medi 2018

	Cyllideb Diwygiedig Chwarter 1 £	Addasiadau £	Cyllideb Diwygiedig Chwarter 2 £	Gwariant Rhagwelir £	Gor / (Tan) Wariant Net (Chwarter 2) £	Gor / (Tan) Wariant Net (Chwarter 1) £
Gwariant						
Gweithwyr						
Cyflogau						
- Rheolaeth, Broceru, Safonau a Gweinyddiaeth	957,615		957,615	878,865	(78,750)	(77,700)
- Ymgynghorwyr Cefnogi Gwelliant	3,696,935		3,696,935	3,696,935	0	0
- Staff ar Secoundiad	258,970	(19,900)	239,070	239,070	0	0
- Trosglwyddo yn erbyn 'Prosiectau Penodol'	(1,652,930)		(1,652,930)	(1,652,930)	0	0
Hyfforddiant, hysbysebu a costau gweithwyr eraill	39,814		39,814	39,814	0	0
Adeilad						
Rhent (yn cynnwys gwasanaethau)	161,958		161,958	161,958	0	0
Ad-daliad Defnydd 'Prosiectau Penodol' o'r ystafelloedd	(55,000)		(55,000)	(55,000)	0	0
Cludiant						
Costau Teithio	128,321		128,321	122,639	(5,682)	(4,932)
Cyflenwadau a Gwasanaethau						
Dodrefn, offer, argraffu, post, ffôn, hurio stafelloedd ayb	31,012		31,012	63,403	32,391	25,000
Technoleg Gwybodaeth (cyfraniad i gronfa adnewyddu)	15,422		15,422	15,422	0	0
Ffioedd archwilio	7,832		7,832	11,000	3,168	3,168
Broceru						
	269,889		269,889	269,889	0	0
Costau Gwasanaethau Cefnogol Awdurdod Lletyol Cyngor Gwynedd						
Cyfreithiol	5,352		5,352	5,352	0	0
Adnoddau Dynol	9,178		9,178	9,178	0	0
Cyllid	39,690		39,690	39,690	0	0
Technoleg Gwybodaeth	43,898		43,898	43,898	0	0
Arbedion 2018/19 i'w darganfod						
	(36,879)		(36,879)	0	36,879	36,879
Arbedion i'w darganfod - cyllideb rhent						
	(11,000)		(11,000)	0	11,000	11,000
Ymrwymadau Model Cenedlaethol						
	463,003		463,003	463,003	0	0
Prosiectau Penodol						
Grant Gwella Ysgolion Consortia Rhanbarthol	9,198,005		9,198,005	9,198,005	0	0
Grant Amddifadedd Disgyblion - Plant Mewn Gofal	874,000		874,000	874,000	0	0
Grant Amddifadedd Disgyblion - Cynghorydd Strategol	100,000		100,000	100,000	0	0
Cyfanswm Gwariant	14,545,085	(19,900)	14,525,185	14,524,191	(994)	(6,585)

	Cyllideb Agoriadol Chwarter 1 £	Addasiadau £	Cyllideb Diwygiedig Chwarter 2 £	Gwariant Rhagwelir £	Gor / (Tan) Wariant Net (Chwarter 2) £	Gor / (Tan) Wariant Net (Chwarter 1) £
Incwm						
Cyfraniadau ar gyfer costau rhedeg y gwasanaeth craidd						
- Cyngor Ynys Môn (10.21%)	(420,135)		(420,135)	(420,135)	0	0
- Cyngor Gwynedd (17.61%)	(724,584)		(724,584)	(724,584)	0	0
- Cyngor Conwy (15.39%)	(633,098)		(633,098)	(633,098)	0	0
- Cyngor Dinbych (15.22%)	(626,196)		(626,196)	(626,196)	0	0
- Cyngor Fflint (22.65%)	(931,676)		(931,676)	(931,676)	0	0
- Cyngor Wrecsam (18.92%)	(778,420)		(778,420)	(778,420)	0	0
Incwm Secondiadau	(258,970)	19,900	(239,070)	(239,070)	0	0
Prosiectau Penodol						
Grant Gwella Ysgolion Consortia Rhanbarthol	(9,198,005)		(9,198,005)	(9,198,005)	0	0
Grant Amddifadedd Disgyblion - Plant Mewn Gofal	(874,000)		(874,000)	(874,000)	0	0
Grant Amddifadedd Disgyblion - Cynghorydd Strategol	(100,000)		(100,000)	(100,000)	0	0
Cyfanswm Incwm	(14,545,085)	19,900	(14,525,185)	(14,525,185)	0	0
Cyfanswm Net	0	0	0	(994)	(994)	(6,585)
Memorandwm -						
Y Gronfa Tanwariant						
			Cyfanswm y Gronfa ar 1 Ebrill 2018	(271,616)	(271,616)	
			Ychwaneger/Llai - (Tan)/Gorwariant am y flwyddyn gyllidol 2018/19	(994)	(6,585)	
			Llai - Defnydd o'r Gronfa	0	0	
			Cyfanswm y Gronfa ar 31 Mawrth 2019	(272,610)	(278,201)	
Cronfa Adnewyddu Technoleg Gwybodaeth						
			Cyfanswm y Gronfa ar 1 Ebrill 2018	(40,057)	(40,057)	
			Ychwaneger - Cyfraniad am y flwyddyn gyllidol 2018/19	(15,422)	(15,422)	
			Llai - Defnydd o'r Gronfa	0	0	
			Cyfanswm y Gronfa ar 31 Mawrth 2019	(55,479)	(55,479)	



ADRODDIAD I'R CYD-BWYLLGOR

28 TACHWEDD 2018

Adroddiad gan: Rheolwr Gyfarwyddwr GwE

Testun: Cofrestr Risg GwE

1.0 Pwrpas yr Adroddiad

1.1 Cyflwyno Cofrestr Risg ddiweddaraf GwE i'r Cyd-Bwyllgor.

2.0 Cefndir

2.1 Pwrpas y gofrestr risg yw ffurfioli'r broses o adnabod risgiau a chymryd camau gweithredu dilynol i'w lliniaru.

2.2 Trwy reoli risgiau'r rhanbarth yn effeithiol bydd GwE yn gallu cefnogi amcanion y rhanbarth, gwneud defnydd effeithiol o adnoddau a chyflawni'r deilliannau yn ôl y bwriad.

3.0 Ystyriaethau

3.1 Mae Cofrestr Risg GwE yn ddogfen fyw, a chaiff ei hadolygu'n gyson. Fe'i cyflwynir i'r Cyd-bwyllgor yn flynyddol, a hefyd pan fydd risgiau newydd yn cael eu hadnabod a bod angen i'r Cyd-bwyllgor fod yn ymwybodol ohonynt.

3.2 Mae'r holl risgiau wedi cael eu hadolygu a'u diweddarau; diweddarwyd cyfanswm o 5 risg (Risgiau 1, 2, 5, 7 ac 17).

3.3 Awgrymir felly diwygio'r risgiau a nodir yn 3.2 fel a ganlyn:

Rhif Risg	Gweithgareddau Presennol / Lliniaru
1	<p>Mae cynllun Ariannol Tymor Canolig a Fframwaith a Pholisi Gwerth am Arian ar waith. Datblygwyd cynlluniau ar y cyd â Swyddog Adran 151 yr awdurdod lleol. Mae'r Cynllun Ariannol Tymor Canolig yn cynnwys manylion y pwysau ariannol ar GwE ac yn modelu sefyllfaoedd. Gwneir rhagdybiaethau ynglŷn â'r sefyllfa gyllidol yn y dyfodol. Penodir nifer ar secondiad i sicrhau hyblygrwydd o fewn y gwasanaeth i ymateb yn gyflym i unrhyw newidiadau, ond hyn yn rhoi pwysau ar y gyllideb.</p>
2	<p>Gwneir rhagdybiaethau ynglŷn â'r sefyllfa gyllidol yn y dyfodol. Gweithir yn agos gyda LIC i fwydo i'r sefyllfa gyllidol am y tair blynedd nesaf. Penodir nifer ar secondiad i sicrhau hyblygrwydd o fewn y gwasanaeth i ymateb yn gyflym i unrhyw newidiadau, ond hyn yn rhoi pwysau ar y gyllideb. Cynllun cyllideb tymor canolig ar waith. Datblygwyd y cynllun ar y cyd â Swyddog Adran 151 yr awdurdod lleol. Mae'r Cynllun Ariannol Tymor Canolig yn cynnwys manylion y pwysau ariannol ar GwE ac yn modelu sefyllfaoedd. Gwaith modelu ariannol yn cael ei wneud i lywio penderfyniadau.</p>
5	<p>Uwch Arweinydd a thîm Cwricwlwm i Gymru yn weithredol. Arweinwyr portffolio hefyd mewn swydd. Gweithgaredd ymgysylltu sylweddol wedi'i chynnal ac ar y gweill. Gweithio'n agos gyda rhanddeiliaid. Mae pob clwstwr ar draws y rhanbarth wedi penodi arweinydd clwstwr CiG. Hyfforddiant ar CiG a Rheoli newid. Tîm wedi gweithio ar adnoddau a chynnal gweithdai i gefnogi ysgolion wrth edrych ar y 4 diben. Holl gynllunio GwE yn croesyfeirio at 4 diben Cwricwlwm i Gymru. Rheolwr Prosiect yn ymwneud a'r Rhaglen Drawsnewid wedi ei phenodi, yn benodol yn ymwneud efo'r Gymraeg ac ADY. Mae'r Rheolwr Cyfathrebu a Rheoli Prosiectau, sydd mewn swydd ers Awst 2018, yn cynorthwyo gyda'r rhaglen Cwricwlwm i Gymru.</p>
7	<p>Is-grŵp Cyllid yn gweithio gydag ysgolion i leihau effaith. Mae'r effaith hefyd yn cael ei liniaru gan yr arian ychwanegol i ysgolion i ddatblygu'r Cwricwlwm newydd dros 2 flynedd.</p>
17	<ul style="list-style-type: none"> • nifer o ysgolion mewn categori statudol wedi gostwng i 4 ysgol uwchradd (7.4%). 2 ysgol wedi eu tynnu o gategori yn ddiweddar yn dilyn cynnydd cadarn. • o'r 4 sy'n parhau mewn categori statudol, cynnydd boddhaol i'w weld mewn 1 ohonynt a phosiblwydd o gael eu tynnu allan yn y gwanwyn. Mae cynnydd yn y 3

	<p>ysgol arall yn gyfyngedig ac mae gwaith sylweddol pellach i'w wneud i sicrhau y gwelliannau angerheidiol</p> <ul style="list-style-type: none">• Yn ychwanegol i'r ysgolion 'categori statudol' mae 8 ysgol uwchradd ranbarthol wedi'u hadnabod fel rhai 'risg uchel' h.y. posibilrwydd cryf iawn o gategori statudol. Mae 2 o'r ysgolion hynny newydd gael eu hysbysu bod arolygiad i'w gynnal yno cyn y Nadolig felly rhagwelir y bydd y nifer yn cynyddu unwaith eto o 4 i 6 ysgol mewn categori statudol. Mae rhaglenni ymyrraeth a chefnogaeth dwys iawn yn weithredol yn yr ysgolion hyn a chaiff cynnydd ei fonitro gan yr YCG cyswllt. Ble dyrchefir pryderon, rhennir yr wybodaeth gyda swyddogion yr ALI trwy gyfrwng y Byrddau Ansawdd.
--	---

Dilynwyd y matrices risg canlynol wrth bennu statws y risg weddilliol.

Matrics Risg					
Tebygolrwydd	Bron yn sicr	Isel (4)	Canolig (8)	Uchel (12)	Uchel (16)
	Tebygol	Isel (3)	Canolig (6)	Canolig (9)	Uchel (12)
	Posib	Isel (2)	Isel (4)	Canolig (6)	Canolig (8)
	Annhebygol	Isel (1)	Isel (2)	Isel (3)	Isel (4)
		Isel	Canolig	Uchel	Hynod uchel
Effaith					

4.0 Argymhellion

- 4.1 Gofynnir i'r Cyd-Bwyllgor adolygu cynnwys y gofrestr.
- 4.2 Penderfynu a oes unrhyw risgiau y dymuna'r Cyd-bwyllgor eu cyflwyno i sylw'r Cabinet perthnasol ac ati.

5.0 Goblygiadau Ariannol

- 5.1 Mae rheoli risg a rheolaeth ariannol effeithiol yn helpu i fonitro costau ac yn galluogi gwerth am arian.

6.0 Effaith ar Gydraddoldeb

- 6.1 Nid oes unrhyw oblygiadau cydraddoldeb newydd yn codi o'r adroddiad hwn.

7.0 Goblygiadau Personél

- 7.1 Nid oes unrhyw oblygiadau personél newydd yn codi o'r adroddiad hwn.

8.0 Ymgynghori sydd wedi digwydd

- 8.1 Mae Uwch Dîm Arwain GwE a Bwrdd Rheoli GwE wedi trafod cynnwys y gofrestr ac wedi diwygio'r risgiau fel y bo'n briodol.

9.0 Atodiadau

- 9.1 Cofrestr Risg GwE

BARN Y SWYDDOGION STATUDOL

Swyddog Monitro:

Mae system adolygu risgiau yn rhan sylfaenol o lywodraethu effeithiol ac yn rhan o gyfrifoldebau y Cyd-Bwyllgor. O ystyried y proffil risg a amlygir yn y tabl mae'n bwysig fod y Cyd Bwyllgor yn rhoi sylw manwl i'r asesiad a'r ymateb.

Swyddog Cyllid Statudol:

Credaf fod cofrestr risg GwE ar ffurf safonol ac yn cynnwys gwybodaeth addas. Bydd Adran Gyllid Cyngor Gwynedd yn darparu cefnogaeth i Reolwr Gyfarwyddwr GwE ynghylch risgiau cyllidol. Cyflwynir sylwadau pellach ar risgiau penodol, fel bo angen, ar lafar yng nghyfarfod y Cydbwyllgor ar y 28^{ain} o Dachwedd.

RHIF RISG	RHANBARTH OL neu LEOL	CRYNODEB	BLAENORIAETH GwE	RISG A NODWYD	TEBYGOLRWYDD RISG	EFFAITH RISG	TEBYGOLRWYDD X EFFAITH	GWEITHGAREDDAU PRESENNOL / LLINIARU	RISG WEDDILLIOL / RISG GYFFREDINOL	TEBYGOLRWYDD X EFFAITH	PERCHENNOG RISG	CAMAU GWEITHREDU YN Y DYFODOL
1	Rh	Cyllidol	IGYD	Mae toriadau yng Nghyllideb Graidd GwE yn effeithio ar gynllunio strategol tymor hir.	U	U	2A	Mae cynllun Ariannol Tymor Canolig a Fframwaith a Pholisi Gwerth am Arian ar waith. Datblygwyd cynlluniau ar y cyd â Swyddog Adran 151 yr awdurdod lleol. Mae'r Cynllun Ariannol Tymor Canolig yn cynnwys manylion y pwysau ariannol ar GwE ac yn modelu sefyllfaoedd. Gwneir rhagdybiaethau ynglŷn â'r sefyllfa gyllidol yn y dyfodol. Penodir nifer ar secondiad i sicrhau hyblygrwydd o fewn y gwasanaeth i ymateb yn gyflym i unrhyw newidiadau, ond hyn yn rhoi pwysau ar y gyllideb.	U	2B	RhG / RhB	Gweithio'n agos gyda Swyddog Adran 151 yr awdurdod lleol i adolygu'r Cynllun Ariannol Tymor Canolig a'r Polisi a'r Fframwaith Gwerth am Arian yn achlysurol. Ymgynghori gyda phrif swyddogion yr awdurdodau o ran effaith unrhyw doriadau ariannol potensial.
2	Rh	Cyllidol / Busnes	IGYD	Mae ansicrwydd ynglŷn â threfniadau cyllid grant gan LIC yn rhwystro cynllunio strategol tymor hir. Gall toriadau a newidiadau sylweddol yn y Grant Gwella Addysg yn 2018/19 & 2019/20 effeithio ar gyflymder a gweithredu'r Cynllun Busnes Strategol yn ogystal ag effeithio ar gyllideb ysgolion.	U	U	2A	Gwneir rhagdybiaethau ynglŷn â'r sefyllfa gyllidol yn y dyfodol. Gweithir yn agos gyda LIC i fwydo i'r sefyllfa gyllidol am y tair blynedd nesaf. Penodir nifer ar secondiad i sicrhau hyblygrwydd o fewn y gwasanaeth i ymateb yn gyflym i unrhyw newidiadau, ond hyn yn rhoi pwysau ar y gyllideb. Cynllun cyllideb tymor canolig ar waith. Datblygwyd y cynllun ar y cyd â Swyddog Adran 151 yr awdurdod lleol. Mae'r Cynllun Ariannol Tymor Canolig yn cynnwys manylion y pwysau ariannol ar GwE ac yn modelu sefyllfaoedd. Gwaith modelu ariannol yn cael ei wneud i lywio penderfyniadau.	U	2B	RhG / RhB / Bwrdd Rheoli	Gweithio'n agos gyda Swyddog Adran 151 yr awdurdod lleol i adolygu'r Cynllun Ariannol Tymor Canolig a'r Polisi a'r Fframwaith Gwerth am Arian yn achlysurol. Ymgysylltu gyda swyddogion LIC, aelodau Cabinet addysg a phenaethiaid addysg yr awdurdodau, i geisio cael gwell eglrder a sicrwydd o ran arian grant penodol. Trafodaethau i'w cynnal yng nghyfarfod y Bwrdd Rheoli.
4	Rh	Safonau	B1/B2	Anawsterau recriwtio gweithlu addysgu cymwys o ansawdd uchel o fewn ysgolion yn y rhanbarth, sy'n cael effaith ar safonau ym mhob pwnc megis Saesneg a mathemateg.	U	U	2A	Ymgynghorwyr Her pynciol mewn swydd gyda Chynlluniau Busnes Lefel 3 cyfatebol ar gyfer gweithredu'r ymgyrch recriwtio #DarganfodAddysgu ar waith. Gwaith ar y gweill i wella'r ddarpariaeth AGA ar draws y rhanbarth - Partneriaeth Addysg Athrawon Gogledd Cymru.	C	2C	RhG / CC	Partneriaeth Addysg Athrawon Gogledd Cymru (CaBan) i sicrhau rhaglen ddysgu broffesiynol effeithiol i ddarparwyr AGA ar draws y rhanbarth.

5	Rh	Safonau	B1/B2	Agenda Trawsnewid Llywodraeth Cymru sy'n cynnwys atebolrwydd, dysgu proffesiynol, digidol, yr Iaith Gymraeg, datblygiad cwricwlwm, asesu, arweinyddiaeth ac ADY, ddim yn cael eu cynnwys a'u gweithredu yn llwyddiannus . Ymwybyddiaeth ysgolion o'r pedwar diben o fewn Cwricwlwm i Gymru a datblygu Meysydd Dysgu a Phrofiad fel rhan o ddiwygiadau'r cwricwlwm yn gyfyngedig ac yn creu ansicrwydd yn yr ysgolion. Newidiadau Cwricwlwm a chymwysterau yn creu ansicrwydd mewn ysgolion	U	U	2A	Uwch Arweinydd a thîm Cwricwlwm i Gymru yn weithredol. Arweinwyr portffolio hefyd mewn swydd. Gweithgaredd ymgysylltu sylweddol wedi'i chynnal ac ar y gweill. Gweithio'n agos gyda rhanddeiliaid. Mae pob clwstrwr ar draws y rhanbarth wedi penodi arweinydd clwstrwr CiG. Hyfforddiant ar CiG a Rheoli newid. Tîm wedi gweithio ar adnoddau a chynnal gweithdai i gefnogi ysgolion wrth edrych ar y 4 diben. Holl gynllunio GwE yn croesgyfeirio at 4 diben Cwricwlwm i Gymru. Rheolwr Prosiect yn ymwneud a'r Rhaglen Drawsnewid wedi ei phenodi, yn benodol yn ymwneud efo'r Gymraeg ac ADY. Mae'r Rheolwr Cyfathrebu a Rheoli Prosiectau, sydd mewn swydd ers Awst 2018, yn cynorthwyo gyda'r rhaglen Cwricwlwm i Gymru.	C	2C	UDA	Cefnogir Arweinwyr Clwstrwr CiG yn agos yn unol â'u cynllun clwstrwr, i sicrhau gwybodaeth ac ymroddiad da gan bob ysgol yn y clwstrwr. Mae gan GwE 5 aelod o staff sy'n rhan o ddatblygu gwaith arweiniol ar y MDApH i roi mewnbyn ac adborth rheolaidd. Cynnwys adnodd ymwybyddiaeth CiG fel rhan o bob rhaglen datblygu arweinyddiaeth. Gweithio rhagor gyda LIC i edrych ar rôl rheoli newid yn genedlaethol. Parhau i ddatblygu'r cynllun rheoli newid i gefnogi ysgolion wrth asesu eu parodrwydd am y cwricwlwm newydd wrth i'r diwygiadau fynd rhagddynt gyda chymorth y dangosfwrdd/Ysgol GwE i bob ysgol allu mesur eu parodrwydd yn erbyn cerrig milltir
6	Rh	Safonau	B3	Anawsterau recriwtio Penaethiaid ar draws y rhanbarth/Recriwtio arweinyddiaeth o safon ar bob lefel.	C	C	2C	Cyflwyno CPCP a Rhaglenni Datblygu Arweinyddiaeth i gynnwys rhaglenni ar gyfer darpar arweinwyr a phenaethiaid. Ymgyrch #DarganfodAddysgu yn mynd rhagddi. Rhaglen Darpar Benaethiaid i'w chyflwyno o dymor yr Hydref ymlaen. Proses ymgeisio am CPCP wedi ei chwblhau, y broses ardystio i'w chwblhau.	C	2D	RhG / CC	Cydweithio gyda'r Academi Arweinyddiaeth Genedlaethol ac is-grŵp arweinyddiaeth y consortia ar sicrhau dysgu proffesiynol effeithiol ar gyfer arweinyddiaeth ar bob lefel.
7	Rh	Safonau	I GYD	Mae toriadau i gyllidebau ysgolion yn effeithio ar allu ysgolion i barhau i godi safonau.	U	U	2A	Is-grŵp Cyllid yn gweithio gydag ysgolion i leihau effaith. Mae'r effaith hefyd yn cael ei liniaru gan yr arian ychwanegol i ysgolion i ddatblygu'r Cwricwlwm newydd dros 2 flynedd.	C/U	2B / 2C	All	
8	Rh	Busnes	I GYD	Nid yw defnydd y Grant Gwella Addysg wedi'i ymgorffori yn llawn yn y dull rhanbarthol - arafu a lleihau effaith cyflwyno'r Cynllun Busnes Strategol	U	U	2A	Adolygu strwythur atebolrwydd a phrosesau rheoli perfformiad. Adolygiad i'r defnydd o'r GGA wedi ei gynnwys fel rhan o'r Cynllun Busnes Ariannol Lefel 3.	U	2B	Bwrdd Rheoli	Cynnal adolygiad a chyflwyno adroddiad i Fwrdd Rheoli GwE (haf / hydref 2018).
9	Rh	Llywodraethu/ Safonau	B6	Ansicrwydd am gyfeiriad elfennau o fewn y Model Cenedlaethol yn y dyfodol.	C	C	3A	Aros am adolygiad gan Lywodraeth Cymru. Adolygiad o'r strwythur atebolrwydd a rheoli perfformiad mewn lle. Gwasanaeth wedi ei ail-strwythuro a model arweinyddiaeth ddosranedig ar waith - yn sicrhau bod y gwasanaeth yn fwy parod i addasu pan fydd newid.	C	3B	Bwrdd Rheoli	Gweithredu a rheoli unrhyw newid yn llawn.
10	Rh	Llywodraethu	B6	Gall newidiadau yn arweinyddiaeth yr awdurdodau effeithio ar y gefnogaeth wleidyddol neu gorfforaethol	C	C	3A	Mae dealltwriaeth glir o gyfrifoldebau'r holl awdurdodau a GwE dros gyfeiriad strategol y rhanbarth. Darparu sesiynau briffio a chyfarfodydd i rannu gwybodaeth yn gyson gydag aelodau newydd (yn ogystal â'r cyfarfodydd Cyd-bwyllgor ffurfiol).	C	3B	CA / RhG	Parhau i sicrhau bod llwybrau cyfathrebu yn glir a thryloyw.
11	Rh	Safonau	B1/B4	Nad yw'r Grant Datblygu Disgyblion yn cael ei ddefnyddio'n effeithiol/Perfformiad Disgyblion PYD.	C	C	3A	Ymgynghorydd Llesiant Rhanbarthol mewn swydd. Adolygiad o'r GDD wedi ei gwblhau a chynllun gweithredu ar waith. Cydlynnydd Rhanbarthol GDD Plant mewn Gofal wedi ei phenodi	C	3B	YLIRh	Gweithredu'r camau o fewn y cynllun busnes a monitro cynnydd drwy gyfrwng y strwythur rheoli perfformiad newydd.

12	Rh	Busnes	B1/B3	Nid oes gan lywodraethwyr y wybodaeth na'r sgiliau angenrheidiol i weithredu fel cyfeillion beirniadol.	U	U	2B	Adolygu strwythur atebolrwydd a rolau'r rhwydweithiau rhanbarthol. Cynllun Busnes Lefel 3 ar waith. Arweinydd Portffolio GwE i Lywodraethwyr bellach mewn swydd. Offeryn Hunan Arfarnu i Lywodraethwyr bellach ar y we, ac yn cael ei gyflwyno.	C	2C	Bwrdd Rheoli	Dwy gynhadledd wedi ei drefnu i holl aelodau cyrff llywodraethu ar 'sut i fod yn gyfaill beirniadol' ynghyd â chyflwyniadau i ysgolion.
13	Rh	IGYD	IGYD	Nid yw'r cyfeiriad strategol yn adlewyrchu barn Plant a Phobl Ifanc y rhanbarth	C	I	4D	Darparu cyfleoedd i Ysgolion Arloesi ac ysgolion Partner i arddangos arferion Llais y Disgybl - 15% o Ysgolion Arloesi wedi arddangos gwaith lle mae Llais y Disgybl wedi bod yn nodweddiadol.	I	4E	RhG	Gweithredu of fewn Cynllun Busnes Cwricwlwm i Gymru o ran Llais y Disgybl
14	Rh	Safonau	B1	Amrywiad ym mherfformiad yr awdurdodau unigol yn CA4. Mae perfformiad disgyblion MAT mewn awdurdodau unigol ar draws y rhanbarth yn amrywio'n sylweddol.	U	C/U	2A	Ailstrwythurwyd rolau allweddol yn GwE a phenodwyd Uwch Arweinydd Uwchradd i arwain tîm uwchradd rhanbarthol a gweithredu model cefnogaeth a her newydd. Adolygwyd strwythurau atebolrwydd a'u cryfhau ar lefel ranbarthol a lleol. Canlyniad hyn yw bod mwy o gysondeb ar draws y rhanbarth a mwy o atebolrwydd gweithredol o fewn y gwasanaeth, ac ar draws yr AauL. Proffil rhanbarthol uwchradd Estyn wedi gwella'n sylweddol.	C	2B/2C	Bwrdd Rheoli	Parhau i weithredu ac arfarnu'r model uwchradd newydd. Sicrhau atebolrwydd cadarn ar lefel ranbarthol a lleol. Erys pryderon am effaith llawn y gwaith ar ganlyniadau CA4 2018. Ansefydlogrwydd yn y tîm uwchradd yn parhau - yn dal yn rhy ddiabynnol ar secondiadau tymor byr a chyfraniadau gan ymgynghorwyr annibynnol.
15	Rh	Safonau	B1	Cyfradd gwelliant yn y Cyfnod Sylfaen yn arafach na hwnnw ar lefel genedlaethol.	U	C	2A	Cynnig pecyn cefnogaeth i bob awdurdod, yn canolbwyntio ar arweinyddiaeth a darpariaeth dda, a disgywiliadau a safonau uchel yn y CS. Adnabod ysgolion sy'n perfformio'n gyson isel a'r rheiny mewn perygl. Targedu cynhaliadau i'r ysgolion hyn a chlystyrau o ysgolion. Cytundeb gan yr holl ALL i gynyddu'r capasiti o fewn GwE i gefnogi'r Cyfnod Sylfaen - 1 Ymgynghorydd Her mewn swydd o Fedi 2017 a 2 yn rhagor o fis Ionawr 2018 i fonitro perfformiad ysgolion unigol a'u targedu fel y bo angen. Cynhaliwyd cyfres o weithdai cymedroli CS.	C	2C	UA-C	Parhau i fonitro perfformiad ysgolion unigol, a'u targedu yn ôl yr angen. Parhau gyda sesiynau cymedroli'r Cyfnod Sylfaen ar draws y rhanbarth.

17	Rh	Safonau	B1	Rhoi ysgolion uwchradd mewn categori Statudol Estyn.	U	U	2A	<ul style="list-style-type: none"> nifer o ysgolion mewn categori statudol wedi gostwng i 4 ysgol uwchradd (7.4%). 2 ysgol wedi eu tynnu o gategori yn ddiweddar yn dilyn cynnydd cadarn. o'r 4 sy'n parhau mewn categori statudol, cynnydd boddhaol i'w weld mewn 1 ohonynt a phosibilrwydd o gael eu tynnu allan yn y gwanwyn. Mae cynnydd yn y 3 ysgol arall yn gyfyngedig ac mae gwaith sylweddol pellach i'w wneud i sicrhau y gwelliannau angerheidiol Yn ychwanegol i'r ysgolion 'categori statudol' mae 8 ysgol uwchradd ranbarthol wedi'u hadnabod fel rhai 'risg uchel' h.y. posibilrwydd cryf iawn o gategori statudol. Mae 2 o'r ysgolion hynny newydd gael eu hysbysu bod arolygiad i'w gynnal yno cyn y Nadolig felly rhagwelir y bydd y nifer yn cynyddu unwaith eto o 4 i 6 ysgol mewn categori statudol. Mae rhaglenni ymyrraeth a chefnogaeth dwys iawn yn weithredol yn yr ysgolion hyn a chaiff cynnydd ei fonitro gan yr YCG cyswllt. Ble dyrchefir pryderon, rhennir yr wybodaeth gyda swyddogion yr ALI trwy gyfrwng y Byrddau Ansawdd. 	U	2B	RhG/CC/Uwch Arweinwyr	Sicrhau bod y gefnogaeth angenrheidiol yn cael sylw cadarn mewn cynlluniau cefnogaeth. Sicrhau bod AauLI yn gweithredu'n gadarn ac yn syth mewn ysgolion ble rhannwyd pryderon am gyflymder y cynnydd.
18	Rh	Safonau	I GYD	Dysgu ôl-16 - Gall mesurau perfformiad newydd a'r angen i gonsortia addysg rhanbarthol roi mwy o bwyslais ar berfformiad y chweched dosbarth (yn eu rôl 'herio a chefnogi' i ysgolion, a defnyddio dull 'traws awdurdod' i yrru gwelliannau a sicrhau cysondeb yn genedlaethol) amharu ar bwyslais consortia rhanbarthol ar safonau mewn addysg cyn-16.	C	U	2C	Adnabod arweinydd portffolio. Cynllun Busnes lefel 3 ar waith. Cytuno ar dull gweithredu rhanbarthol o ran casglu data, cytuno ar raglen hyfforddi, pob YCG cyswllt yn yn rhoi sylw i berfformiad ôl-16 fel rhan o ymweliadau monitro. Perthynas waith dda gyda chydlynwyr 14-19. Nifer o ysgolion yn rhanb arth yn cymrd rhan mewn adolygiad thematig ôl-16 Estyn.	C	2D	Bwrdd Rheoli/RhG	Parhau i weithredu Cynllun Busnes lefel 3. Sicrhau bod data yn cael ei ddefnyddio'n effeithiol i wella'r ddarpariaeth ymhellach a sicrhau strwythurau a phrosesau mwy effeithiol ar gyfer rhannu'r arferion gorau.
21	Rh	Busnes	B3/6	Amrywiaeth yn y gefnogaeth AD a ddarperir i ysgolion ar draws y rhanbarth	C / U	C / U	3A	Cynllun busnes AD lefel 3 ar waith er mwyn cydlynu gweithgaredd ar lefel rhanbarthol. Angen sicrhau cefnogaeth AD ranbarthol gyson ac o safon uchel i ysgolion.	C	3B	Bwrdd Rheoli	Monitro gweithrediad y Cynllun Busnes AD Lefel 3 drwy'r strwythur atebolrwydd a rheoli perfformiad diwygiedig. Y Cynllun Busnes yn cael ei gyflwyno'n effeithol.

Eitem 9

GwE: Cyd-bwyllgor 28/11/18



ADRODDIAD I'R CYD-BWYLLGOR

28 Tachwedd 2018

Adroddiad gan: Rheolwr Gyfarwyddwr GwE

Pwnc: Cynllun Busnes Lefel 1 – Adroddiad Monitro Chwarter 2

1.0 Pwrpas yr adroddiad

1.1 Cyflwyno Adroddiad Monitro Chwarter 2 - Cynllun Busnes Lefel 1 i'r Cyd-bwyllgor.

2.0 Cefndir

2.1 Mae'r Cynllun Busnes Rhanbarthol yn nodi'r weledigaeth, blaenoriaethau, gweithredoedd, allgynnyrch a meini prawf llwyddiant ar draws y rhanbarth.

2.2 Adroddir yn chwarterol ar gynnydd yn erbyn y Cynllun Busnes i'r Cyd-bwyllgor.

3.0 Materion i'w hystyried

3.1 Ynglwm mae adroddiad Monitro Chwarter 2 o'r Cynllun Busnes Lefel 1.

3.2 Y Rheolwr Gyfarwyddwr a Chadeirydd y Bwrdd Rheoli sydd â chyfrifoldeb am gyflawni'r Cynllun Lefel 1 fel swyddogion atebol. Y Cyd-bwyllgor sydd yn atebol yn y pen draw am gyflwyno'r cynllun.

4.0 Argymhellion

4.1 Gofynnir i'r Cyd-bwyllgor dderbyn yr adroddiad monitro ar gyfer chwarter 2.

5.0 Goblygiadau Ariannol

5.1 Nid oes unrhyw oblygiadau ariannol yn codi o'r adroddiad hwn. Bydd GwE yn gweithredu oddi fewn yr adnoddau ariannol cyfredol.

6.0 Effaith o ran cydraddoldeb

6.1 Nid oes unrhyw oblygiadau newydd o ran cydraddoldeb yn codi o'r adroddiad hwn.

7.0 Goblygiadau Personél

7.1 Nid oes unrhyw oblygiadau newydd o ran personél yn codi o'r adroddiad hwn.

8.0 Ymgynghori â Wnaed

8.1 Ymgynghorwyd â Bwrdd Rheoli a Bwrdd Ymgynghorol GwE wrth ddatblygu'r Cynllun Busnes Lefel 1.

9.0 Atodiadau

9.1 Adroddiad Monitro Chwarter 2.

BARN Y SWYDDOGION STATUDOL

Swyddog Monitro:

Dim sylwadau i'w hychwanegu o safbwynt priodoldeb.

Swyddog Cyllid Statudol:

Rwy'n gwerthfawrogi'r Cynllun Busnes, sy'n nodi cyfrifoldeb clir am weithrediad priodol ym meysydd busnes, risg, a gwerth am arian, ymhlith eraill. Ymhellach, mae'r golofn "Tracio proffil gwariant Ch2" ar ochr dde'r tabl yn ychwanegiad defnyddiol. Nodaf fod yr awdur yn datgan, ym mharagraff 5 o'r adroddiad, nad oes goblygiadau ariannol yn deillio o'r adroddiad hwn. Tra bydd yn heriol i weithredu pob agwedd o'r Cynllun Busnes, disgwylir y bydd GwE yn ariannu unrhyw oblygiadau ariannol o fewn ei gyllideb gyfredol.

1. Safonau

Blaenoriaethau / Priorities	Cynllun Gweithredu / Actions	Targed Perfformiad / Allbwn Outputs and success criteria	Swyddog Cyfrifol/ Responsible	Dyddiad targed / Target Date	Ffynh. gyllid (cyfeirnod) / Finance Res. (ref)	Monitro Ch 2 - Cynllun Gweithredu Quarter 2 Monitoring - Action Plan	RAG Ch2 / Q2	Monitro Ch2- Targed Perfformiad / Allbwn Quarter 2 Monitoring - Outputs and success criteria	RAG Ch2 / Q2	Tracio proffil gwariant Ch2 / Tracking expenditure profile Q2
SAFONAU - Sicrhau y cyrhaeddir y safonau uchaf ymhob cyfnod allweddol a bod pob dysgwr yn gwneud cynnydd priodol mewn llythrennedd a rhifedd o un cyfnod allweddol i'r llall. Bod pob dysgwr yn ennill cymwysterau sy'n berthnasol i'w gallu a'u potensial ac yn gweithio tuag at fod yn ddwyieithog erbyn eu bod yn un ar bymtheg oed.	Cyfnod Sylfaen - gwella perfformiad y cyfnod sylfaen..	Gwelliannau mewn safonau ar ddiwedd y CS ar draws y rhanbarth	Marc B Hughes	Mehefin 2018	EIG13 (Cyfnod Sylfaen Rhaglen gefnogi)	Mae canlyniadau yn y Cyfnod Sylfaen eleni yn dangos gostyngiad cenedlaethol o'u cymharu â blynyddoedd blaenorol. Y prif reswm am hyn yw bod deilliannau newydd o'r Fframwaith Asesu CS wedi cael eu defnyddio mewn leithoedd a Mathemateg. Mae llawer o athrawon o dan yr argraff bod disgybiadau uwch i gyflawni Deiliant ac mae hwn yn un ffactor sydd wedi arwain at lai o ddisgyblion yn cyflawni Deiliant 5. Mae bron pob un o'r ysgolion a gefnogir yn mynd i'r afael â chamau a nodir gan YCG y CS. Mae mwyafrif o'r ysgolion sydd â pherfformiad wedi gostwng a'r perfformiad yn sylweddol na'r targed wedi'u hadnabod ac yn derbyn cymorth gan yr YCG CS.	Ar drac / On track	Mae'r gostyngiad cenedlaethol hwn yn y canlyniadau yn cael ei adlewyrchu yng nghanlyniadau'r rhanbarth. Mae GwE wedi rhagdybio hyn ac wedi canolbwyntio ar wella'r ddarpariaeth yn y dosbarthiadau Meithrin a Derby, a fydd yn gosod sylfaen gadarn ar gyfer cyrraedd cyflawni deilliannau uwch erbyn i'r disgyblion gyrraedd diwedd y Cyfnod Allweddol. Er bod perfformiad wedi gostwng yn rhanbarthol, mae'r gostyngiad yn is na'r gostyngiad cenedlaethol ar ddeiliant disgywliedig (O5+) ac eithrio ILIC(C). Mewn perthynas â'r deiliant uwch na'r disgwyl (O6+), mae'r gostyngiad rhanbarthol yn sylweddol is na'r gostyngiad cenedlaethol ar draws pob ardal. Yn gyffredinol, mae perfformiad deiliant 6+ yn parhau i fod yn gryf. Mae ysgolion wedi ymateb yn dda i'r amrywiaeth o weithdai hyfforddi cyfnod sylfaen a chyfarfodydd rhwydwaith ar gyfer UDRh, athrawon a staff cymorth. Mae'r ffaith bod ysgolion wedi codi lefel yr her i ddiwallu gofynion newydd deiliant 6 yn dystiolaeth o hyn.	Rhannol ar drac / Partly on track	Gwariant ar drac / Expenditure on track
	Cynnal safonau da Cyfnod Allweddol 2 gan wella'r perfformiad yng Nghonwy.	Cynnal safonau da yn yr Awdurdodau lleol eraill. Cynnydd yng nghanran y disgyblion sy'n cyflawni yn y DPC.	Marc B Hughes	Mehefin 2018	M5 (Cynllun Llefaredd Cynradd)	Mae canlyniadau CA2 y rhanbarth yn gadarn. Mae perfformiad eleni ar y lefel ddisgywliedig yn cyfateb i'r canlyniadau a gafwyd y llynedd i raddau helaeth ac yn parhau i fod yn uwch na'r cyfartaledd cenedlaethol ar gyfer y DPC. Yr unig eithriad yw bod perfformiad y Gymraeg ar y lefel ddisgywliedig ychydig yn is. Mae'n bosibl fod hyn oherwydd bod mwy o ddysgwyr wedi cael eu hasesu drwy gyfrwng y Gymraeg fel iaith gyntaf nag erioed o'r blaen. Fodd bynnag, mae canran y dysgwyr sy'n cyrraedd y lefel ddisgywliedig mewn Cymraeg ail iaith wedi cynyddu eto am y bumed flwyddyn. Ar y lefelau uwch, mae perfformiad yn parhau i fod yn gadarn ym mhob pwn. Cafwyd gwelliant nodedig yng nghanlyniadau Cymraeg ail iaith. Gostyngodd yr amrywiaeth rhwng bechgyn a merched eleni ac mae bellach yn is na'r cyfartaledd cenedlaethol. Mae dysgwyr PYD wedi cynnal y canlyniadau a gafwyd y llynedd ar wahân i'r Gymraeg lle y cafwyd llai o ddisgyblion PYD yn llwyddo i gyrraedd y lefelau disgywliedig. Fodd bynnag, cafodd y nifer uchaf erioed o ddisgyblion PYD eu hasesu drwy gyfrwng y Gymraeg. O gymharu data diwedd Cyfnod Allweddol 2 eleni â data diwedd Cyfnod Sylfaen 2014, mae disgyblion cyfatebol y rhanbarth, ar gyfartaledd, wedi gwneud cynnydd gwell na'r disgwyl mewn Cymraeg, Saesneg a Mathemateg.	Ar drac / On track	Mae perfformiad Cyfnod Allweddol 2 yn parhau i fod yn gryf ar y lefelau disgywliedig a'r lefelau uwch na'r disgwyl. • Mae canran uwch o ddysgwyr a aseswyd drwy gyfrwng y Gymraeg fel ail iaith wedi cyflawni ar y lefelau disgywliedig a'r lefelau uwch na'r disgwyl. • Mae ysgolion wedi ymateb yn dda i'r rhaglenni hyfforddi amrywiol a ddarparwyd ar Lythrennedd, Rhifedd ac Addysgu. Mae'r ffaith bod perfformiad cryf a chyson yn yr holl bynciau craidd yn dystiolaeth o hyn. • Mae cohort CA2 eleni wedi gwneud cynnydd gwell na'r disgwyl mewn Cymraeg, Saesneg a Mathemateg yn ystod eu cyfnod yn CA2.	Ar drac / On track	Gwariant ar drac / Expenditure on track

<p>Gwella safonau yng Nghyfnod Allweddol 4:</p> <ul style="list-style-type: none"> Gwella safonau yn y pynciau craidd yng Nghyfnod Allweddol 4. 	<p>Gwelliant ym mherfformiad dangosydd L2+ o 1.5, cyfradd y cynnydd cenedlaethol.</p> <p>Bydd canran yr ysgolion sy'n perfformio'n uwch na'r canolrif mewn meincnodau PYD ar gyfer L2+ yn codi o 5%.</p> <p>55% o ysgolion yn perfformio yn unol â neu'n uwch na'r deiliant ar gyfer L2+.</p> <p>Cynnydd yng nghyfran y disgyblion sy'n cyflawni 5A*-A mewn TGAU, neu gyferweth, o 1.5, cyfradd y cynnydd cenedlaethol.</p> <p>Mae gan bob ysgol gynlluniau cefnogaeth da gyda ffocws ar godi safonau yng Nghyfnod Allweddol 4.</p> <p>Gwelliant ym mhroffil canlyniadau arolygiadau ysgolion uwchradd.</p>	<p>Elfyn V Jones</p>	<p>Aug-18</p>	<p>Core</p>	<p>Yn dilyn y newidiadau yn 2016-17, mae anghysondeb sylweddol yn parhau i fod mewn perthynas â deilliannau TGAU. Mae'r newidiadau sylweddol i batrwm a nifer y disgyblion a safodd arholiadau yn ystod Haf 2018 wedi cael effaith ar ganlyniadau, fel y gwelir yn y ffaith bod cyfran y graddau A+ i C ar draws yr holl bynciau yng Nghymru wedi gostwng 1.2yp i 61.6%.</p> <p>Mae newidiadau sylweddol wedi bod i ffiniau graddau ers Haf 2017 a mis Tachwedd 2017 o'u cymharu â Haf 2018, yn arbennig ar radd C mewn Saesneg a Mathemateg. Mae hyn wedi'i gwneud yn anodd i ysgolion sicrhau bod y rhagamcanion a'r targedau cywir yn cael eu gosod. Mae dadansoddiad cychwynnol yn awgrymu bod data ysgolion wedi cael ei ddylanwadu yn sylweddol gan benderfyniadau cofrestrïadau. ae'n anodd dod i unrhyw gasgliad arwyddocaol ar y pwynt hwn o ganlyniad i'r newidiadau mawr i'r cwricwlwm a'r ffiniau graddau, a'r diffyg cymaryddion cenedlaethol.Yr L2+ a'r pynciau craidd yw'r dangosyddion sydd wedi cael eu heffeithio fwyaf gan y newidiadau uchod.</p>	<p>Rhannol ar drac / Partly on track</p>	<ul style="list-style-type: none"> Yn y Gymraeg, cynnydd o + 0.5% ar berfformiad 2017 - perfformiad 2018 yn 71.1%. Mae mwyafrif yr ysgolion yn y rhanbarth wedi croesi'r trothwy o 70% ar y dangosydd lefel 2. Yn Saesneg, mae'r rhan fwyaf o'r ysgolion a gafodd gymorth dwys oddi wrth tim Saesneg GwE wedi gweld cynnydd yn eu perfformiad ers y llynedd. Mae DPP o ansawdd uchel a gyflwynwyd eleni wedi cael ei ganmol gan benaethiaid adrannau a phenaethiaid. Mae penaethiaid adrannau wedi cael cyfoeth o hyfforddiant o ansawdd uchel i'w cefnogi yn eu rôl. Mae perfformiad Mathemateg mewn 30 ysgol [55.5%] wedi gwella ers 2017 gyda 7 ysgol [12.9%] yn gweld cynnydd sylweddol yn eu pwyntiau canran. Mae perfformiad Mathemateg-Rhifedd 31 ysgol [57.4%] wedi gwella ers 2017 gyda 7 ysgol [12.9%] yn gweld cynnydd sylweddol yn eu pwyntiau canran. Mae 32 [59.2%] o ysgolion wedi gweld gwelliant yn eu perfformiad ar gyfer y radd orau o'i gymharu â chanlyniadau 2017, gyda 6 ysgol [1.1%] yn gweld cynnydd sylweddol yn eu pwyntiau canran. Llwyddodd 62.8% o ddisgyblion yn y rhanbarth i ennill o leiaf un TGAU mewn gwyddoniaeth yn L2. Mae'r cymorth dan dim Gwyddoniaeth GwE wedi sicrhau cynnydd o 11.8% yn y perfformiad o ddiwedd blwyddyn 10 pan dim ond 51% o ddisgyblion oedd ar y trywydd cywir i gyflawni o leiaf un L2 TGAU mewn gwyddoniaeth. Mae pob ysgol (54) wedi gweld gwelliannau yn dilyn canlyniadau diwedd blwyddyn 10, a 12 ysgol (22%) wedi gweld cynnydd o 20% neu fwy yn eu canlyniadau. 	<p>Rhannol ar drac / Partly on track</p>	<p>Gwariant ar drac / Expenditure on track</p>
<p>Gwella perfformiad dysgwyr PYD, yn enwedig mewn Iaith Saesneg.</p>	<p>Bydd y bwch rhwng ein dysgwyr PYD a dim PYD hefyd yn lleihau, o 5% o leiaf, mewn L2+ a'r DCS.</p>	<p>Elfyn V Jones / Marc B Hughes</p>	<p>Awst 2018</p>	<p>Craidd / EIG13 (Cyfnod Sylfaen Rhaglen Gefnogi)</p>	<p>CA4 - perfformiad disgyblion PYD [o 760 o ddisgyblion, mae 163 ohonynt yn ddisgyblion AAA] wedi gwella i 27.6% [+ 0.7%] yn y prif ddangosydd [+ 0.8% yn genedlaethol] a'r bwch gyda disgyblion dim PYD wedi'i gau ymhellach o 2.3% i 30.2% [32.3% yn genedlaethol].</p>	<p>Rhannol ar drac / Partly on track</p>	<p>CA4 - o'r 597 disgyblion PYD nad oeddent yn AAA, roedd 33.0% yn llwyddiannus yn y dangosydd L2+ [cynnydd o 1.0% o 2017]. Perfformiad L2 disgyblion PYD hefyd wedi gwella yn y sgor capio 9, mathemateg a mathemateg rhifedd, tra gostyngodd eu perfformiad yn Saesneg 1.0% i 35.4%. CS – nid yw cymariaethau o ddeilliannau'r cyfnod sylfaen â'r flwyddyn flaenorol yn cael eu mesur ar sail gymaradwy. 2018 perfformiad -83.2%.</p>	<p>Rhannol ar drac / Partly on track</p>	<p>Gwariant ar drac / Expenditure on track</p>
<p>Gwella perfformiad mewn Iaith Saesneg</p>	<p>Gwelliant yng nghanlyniadau Iaith Saesneg CA4 o 1.5, cyfradd y cynnydd cenedlaethol.</p>	<p>Gaynor Murphy</p>	<p>Awst 2018</p>	<p>EIG15</p>	<p>14 o ysgolion wedi gweld cynnydd yn eu perfformiad ers 2017 . O'r 7 ysgol yn y categori cymorth coch, 5 wedi gweld cynnydd yn eu perfformiad ers 2017. Cymorth dwys i nifer fach o ysgolion wedi cael effaith gadarnhaol o ystyried yr hinsawdd sydd ohoni. Craffu ar ddata a rhoi cymorth er mwyn ymateb i anghenion ee: addysgu llafaredd. Aethpwyd i'r afael â gwendidau arholiadau ym mis Hydref a darparwyd hyfforddiant safoni i bob Pennaeth Adran. System tracio rhanbarthol wedi'i datblygu ac yn cael ei defnyddio gan y rhan fwyaf o'r ysgolion.</p>	<p>Rhannol ar drac / Partly on track</p>	<p>Mae perfformiad TGAU Saesneg wedi gostwng yn rhanbarthol eleni o 61.6 (2017) i 56.2% mewn perthynas â graddau A* i C. Mae problemau gyda'r newidiadau i ffiniau graddau CBAC a mynediad at gyfleoedd mynediad cynnar wedi effeithio ar berfformiad Saesneg Iaith ar draws y rhanbarth. Mae angen ymchwilio ymhellach i hyn. Mae perfformiad yn parhau i fod yn broblem mewn perthynas ag adrannau ysgrifennu'r ddau bapur ar hyd a lled Cymru. Mae sgôr gyfartalog yr adrannau ysgrifennu oddeutu hanner y marciau am ansawdd a chywirdeb ysgrifennu'r disgyblion.</p>	<p>Ddim ar drac / Off track</p>	<p>Gwariant ar drac / Expenditure on track</p>
<p>Gwella perfformiad mewn mathemateg a rhifedd</p>	<p>Gwelliant yn Rhifedd a mathemateg CA4 o 1.5, cyfradd y cynnydd cenedlaethol. .</p>	<p>Dafydd Gwyn / Delyth Ellis</p>	<p>Awst 2018</p>	<p>EIG15</p>	<p>Yn gyffredinol, mae'r canlyniadau ar gyfer y radd orau ar draws y siroedd wedi aros yn gyson. Mae'r cyrhaeddiad ar gyfer Rhifedd yn gryfach yn gyffredinol yn ein hysgolion ar draws y rhanbarth. Darlun positif a geir o'r data sy'n bodoli'n gyffredinol, ond mae rhai ysgolion yn peri pryder – yn enwedig lle y mae'r gwahaniaeth rhwng Mathemateg a Mathemateg-Rhifedd yn sylweddol, neu lle y mae gwahaniaeth sylweddol mewn perfformiad o gymharu â chanlyniadau 2017.</p>	<p>Ar drac / On track</p>	<ul style="list-style-type: none"> Mae perfformiad Mathemateg 30 ysgol [55.5%] wedi gwella ers 2017 gyda 7 ysgol [12.9%] yn gweld cynnydd sylweddol yn eu pwyntiau canran. Mae perfformiad Mathemateg-Rhifedd 31 ysgol [57.4%] wedi gwella ers 2017 gyda 7 ysgol [12.9%] yn gweld cynnydd sylweddol yn eu pwyntiau canran. Mae 32 [59.2%] o ysgolion wedi gweld gwelliant yn eu perfformiad ar gyfer y radd orau o'i gymharu â chanlyniadau 2017, gyda 6 ysgol [1.1%] yn gweld cynnydd sylweddol yn eu pwyntiau canran. Ymchwilio i adrannau sy'n gweithio'n effeithiol er mwyn rhannu'r arferion gorau ar draws y rhanbarth. 	<p>Ar drac / On track</p>	<p>Gwariant ar drac / Expenditure on track</p>
<p>Gwella perfformiad grwpiau o ddysgwyr:</p> <ul style="list-style-type: none"> PYD Bechgyn MATH 	<p>Gwella perfformiad grwpiau o ddysgwyr (PYD,Bechgyn, MATH) o 1.5, cyfradd y cynnydd cenedlaethol - CS a CA4</p>	<p>Elfyn V Jones / Marc B Hughes</p>	<p>Awst 2018</p>	<p>M35 (MAT)</p>	<p>CA4 - perfformiad disgyblion PYD [o 760 o ddisgyblion, mae 163 ohonynt yn ddisgyblion AAA] wedi gwella i 27.6% [+ 0.7%] yn y prif ddangosydd [+ 0.8% yn genedlaethol] a'r bwch gyda disgyblion dim PYD wedi'i gau 2.3% i 30.2% [32.3% yn genedlaethol]. Yn Saesneg, gwelwyd y cynnydd mwyaf sylweddol ar Lefel 6+ o 2.7%, ac mae'n adlewyrchu'r ffocws rhanbarthol ar herio dysgwyr mwy abl a thalentog yn CA3..</p>	<p>Rhannol ar drac / Partly on track</p>	<p>CA4 - o'r 597 disgyblion PYD, roedd 33.0% yn llwyddiannus yn y dangosydd L2+ [cynnydd o 1.0% o 2017]. Perfformiad L2 disgyblion PYD hefyd wedi gwella yn y sgor capio 9, mathemateg a mathemateg rhifedd, tra gostyngodd eu perfformiad yn Saesneg 1.0% i 35.4%. Mae gwella perfformiad disgyblion PYD a grwpiau o ddisgyblion mewn ALL unigol ac ysgolion yn parhau i fod yn flaenoriaeth.</p>	<p>Rhannol ar drac / Partly on track</p>	<p>Gwariant ar drac / Expenditure on track</p>

2. CWRICWLWM AC ASESU:
AG1 - Datblygu proffesiwn addysg o safon uchel
AG4 - Trefniadau asesu, gwerthuso ac atebolrwydd cadarn i ategu system hunanwella

Blaenoriaethau / Priorities	Cynllun Gweithredu / Actions	Targed Perfformiad / Allbwn Outputs and success criteria	Swyddog Cyfrifol/ Responsible	Dyddiad targed / Target Date	Ffynh. gyllid (cyfeirnod) / Finance Res. (ref)	Monitro Ch 2 - Cynllun Gweithredu Quarter 2 Monitoring - Action Plan	RAG Ch2 / Q2	Monitro Ch2- Targed Perfformiad / Allbwn Quarter 2 Monitoring - Outputs and success criteria	RAG Ch2 / Q2	Tracio proffil gwariant Ch2 / Tracking expenditure profile Q2
CWRICWLWM AC ASESU - Sicrhau bod pob ysgol yn cyflwyno cwricwlwm diddorol sy'n ymateb i ofynion statudol y cwricwlwm cenedlaethol. Sicrhau bod pob dysgwyr yn cael eu cefnogi i gyflawni cymwysterau sy'n eu galluogi i fod yn ddysgwyr galluog, uchelgeisiol sy'n cyrraedd eu potensial. Sicrhau bod gan bob ysgol brosesau asesu cadarn mewn lle gyda gweithdrefnau targedu, olrhain ac ymyrraeth cadarn.	Gwella'r ddarpariaeth, y cynllunio cwricwlwm a'r asesu yn y Cyfnod Sylfaen.	Mae gan bob ysgol gynradd weithdrefnau cwricwlwm ac asesu priodol ar waith yn y Cyfnod Sylfaen.	Marc B Hughes	Tymor yr Haf 2018	EIG13 (Cyfnod Sylfaen Rhaglen gefnogi)	Gweithdai hyfforddi wedi'u cyflwyno i UDRh, athrawon, cymorthyddoion, 'Rhesymu rhifyddol yn y dosbarth meithrin/derbyn, Asesu Gwaelodlin, hyfforddiant i athrawon sy'n newydd i'r CS a 'Defnydd effeithiol o TG/FCD i ddatblygu sgiliau llafaredd ac ysgrifennu creadigol'. Mae'r gweithdai wedi canolbwyntio ar ddatblygu medrau allweddol ym mhob maes dysgu, y darpariaeth mewn addysgeg CS effeithiol, ac asesu disgyblion trwy arsylwi a data bach. Cafwyd presenoldeb da iawn yn yr holl weithdai ac mae'r adborth wedi bod yn gadarnhaol. Mae pecynnau adnoddau wedi cael eu huwchlwytho ar G6 a HWB. Bydd YCG yn monitro effaith ar ddarpariaeth a chanlyniadau drwy ymweliadau ysgol.	Ar drac / On track	Bydd YCG yn trafod cywirdeb yr asesiad gwaelodlin a chynnydd disgyblion unigol o fewn y CS yn ystod tymor yr Hydref.	Rhannol ar drac / Partly on track	Gwariant ar drac / Expenditure on track
	Gwella cynllunio cwricwlwm yn yr ysgolion uwchradd er sicrhau gwell deilliannau ar gyfer pob dysgwr.	Mae gan bob ysgol uwchradd gwricwlwm priodol ar waith yng Ngynod Allweddol 4 i wella perfformiad yn y dangosyddion perfformiad allweddol.	Paul Mathews-Jones	Tymor yr Haf 2019	M17 (Ehangu effaith a dyfnder gweithio ar y cyd)	Bydd profion PISA yn cychwyn yn ystod yr wythnosau nesaf, ac mae pob ysgol yn y sampl wedi cael ymweliadau cymorth. Mae grwpiau cwricwlwm yn hwyluso hunan-werthuso, ac mae ysgolion yn cwblhau eu AHA.	Rhannol ar drac / Partly on track	Bydd angen i'r YCG fonitro cadernid a chywirdeb arfarniadau, o ganlyniad ni ellir gwerthuso'r camau gweithredu. Adroddodd yr ysgolion sydd yn y sampl fod y gynhadledd yn un hynod effeithiol.	Rhannol ar drac / Partly on track	Tanwariant rhwng 10-15% / Underspend between 10-15%
	Gwella ansawdd asesu, tracio a rhaglenni ymyriad yn yr ysgolion uwchradd.	Mae arweinwyr ar bob lefel yn defnyddio systemau tracio yn effeithiol ac yn amserol i gynllunio ymyriad effeithiol fel bod 90% o ysgolion o fewn 5% i'w targedau ar gyfer L2+, a bod 60% o fewn 2% i'w targedau. Yr un ysgol i'w barnu yn anfodhaol ym Meysydd Arolygu 3 a 4 yn ystod arolygiad ESTYN.	Paul Mathews-Jones	Medi 2018	Craidd / EIG5 (Blaenoriaethau Rhanbarthol)	Mae ymchwil academaidd wedi cael ei gomisiynu gan Brifysgol Warwick, Prifysgol Bangor a Sefydliad Ymchwil, Data a Methodoleg Gymdeithasol ac Economaidd Cymru i greu offeryn dadansoddi aml-lefel. Mae Llywodraeth Cymru wedi gwneud cais am gymorth ac mae adolygiad o system ddadansoddi Llywodraeth yr Alban wedi'i gynnal ym mis Gorffennaf 2018 ar ymweliad i Gaeredin. Mae arfarniad o'r ymweliad wedi'i gyflwyno i'r UDA. Fframwaith prosiect wedi'i gytuno a protocol rhannu data wedi ei drafod a'i sefydlu.	Ar drac / On track		Ar y gweill / Pending	Gwariant ar drac / Expenditure on track
	Gwella'r ddarpariaeth ar gyfer Safon A.	Gwelliant yng nghanlyniadau Safon A ac UG, yn unol â thargedau ac i fod yn uwch na'r cyfartaledd cenedlaethol mewn dangosyddion allweddol.	Martyn Froggett	Ebrill 2019	M30 (Lefel A)	Mae'r model ar gyfer Cyfnod Allweddol 5 yn amrywio o fewn awdurdodau ac ar draws y rhanbarth. Rhoddir y ddarpariaeth gan naill ai ysgolion unigol, colegau 6ed dosbarth, colegau addysg bellach neu ysgolion (a cholegau) yn cydweithio o fewn y consortiwm. Bu gostyngiad yn nifer y ceisiadau A2 yn y rhanbarth yn 2018 o 434 ers 2017 (4563 i gyd), sy'n adlewyrchu poblogaeth llai mewn ysgolion. Mae'r data nas wiriwyd yn awgrymu bod perfformiad rhanbarthol lefel A yn is na'r cyfartaledd cenedlaethol (data ysgolion yn unig).	Rhannol ar drac / Partly on track	Mae'r gwaith craffu cychwynnol ar ganlyniadau (CBAC yn unig) yn awgrymu'n fras: <ul style="list-style-type: none"> cynnydd yn A2 ond nid mor fawr â'r cynnydd ar draws Cymru yn gyffredinol - rydym ar y blaen yn rhanbarthol o ran Cymru o ran A *-E ond y tu ôl ar fesurau eraill (A *- C, A *- A). Ar lefel A2, mae'r bwch rhwng ysgolion GwE a gweddill Cymru yn llai nag yr oedd yn 2017. mae % y disgyblion a gyflawnodd dair gradd A */A wedi cynyddu ar draws y rhanbarth ond nid gymaint â'r cynnydd cenedlaethol. Mae % y disgyblion sy'n cyflawni tri gradd A *-C wedi gwella ar draws y rhanbarth. Nid yw data ar berfformiad y Tystysgrif Her Sgiliau ar gael eto. Bydd gwybodaeth drwy'r mesurau perfformiad ôl-16 newydd, gan gynnwys data gwerth ychwanegol ar gyfer pob ysgol, yn cael ei chyhoeddi'n ddiweddarach yn y flwyddyn. Mae gwybodaeth gwerth ychwanegol consortiwm, sy'n deillio o ddata nas dilyswyd a gyflwynir i ALPs, yn awgrymu cynnydd calonogol ar draws y rhanbarth. ar lefel UG cynyddodd canlyniadau ar bob ffin gradd (A*/A, A *-B, A *-C a A *-E) o gymharu â 2017. Er bod y perfformiad yn is na Chymru ar y cyfan, ar bob ffin uwchlaw A *- C, roedd cyfradd y cynnydd ar draws y rhanbarth yn uwch na'r gyfradd ledled Cymru yn ei chyfanrwydd (graddau A */A wedi codi 2.6% yn erbyn cynnydd cenedlaethol o 1.3%, er enghraifft). 	Ar drac / On track	Gwariant ar drac / Expenditure on track

	Cyflawni Cwricwlwm i Gymru - codi ymwybyddiaeth o'r Pedwar Diben o fewn CiG a datblygu'r Meysydd Dysgu a Phrofiad fel rhan o ddiwygio'r cwricwlwm.	Mae pob ysgol yn barod i gyflwyno'r cwricwlwm newydd. Cwricwlwm effeithiol seiliedig ar sgiliau ar waith mewn 85% o ysgolion, o'r gwaelodlin 81% presennol.	Ruth Thackery	Parhaus	M22 (Grant Arloesi)	Mae'r Tim CiG yn parhau i gyd-weithio a chefnogi gwaith yr ysgolion i ddatblygu'r cwricwlwm newydd a'r dysgu proffesiynol a fydd yn diilyn o ganlyniad. Rhoddir diweddariadau cyson ar ddiwygiadau'r cwricwlwm i bob Ymgynghorydd Cefnogi Gwelliant, er mwyn iddynt eu rhannu ymhellach gydag ysgolion. Mae blaenoriaethau a chymau gweithredu er mwyn codi safonau yn cael eu nodi mewn cynlluniau Cwricwlwm i Gymru ble'n briodol. Bydd aelodau'r tim Cynradd, Uwchradd a Cwricwlwm i Gymru yn cydweithio, ble'n briodol, i ddiwallu'r blaenoriaethau hyn. Mae arweinwyr clwstrwr wedi dechrau ar eu gwaith ac maent mewn cyswllt â'r tim CiG o ran cynllunio ac ennyn diddordeb clystyrau. Mae'r tim CiG yn monitro ac yn cefnogi clystyrau wrth i'r gwaith fynd rhagddo. Mae pob hwylusydd clwstrwr wedi cael hyfforddiant ar ddatblygiadau diweddar i'w rannu â phob ysgol yn y clwstrwr.	Ar drac / On track	Mae tim CiG GwE hefyd yn gweithio ar y cyd ag Agile Change ac ERW i ddatblygu pecyn cymorth Rheoli Newid ar gyfer pob YCG a phob ysgol. Mae rhai penaethiaid newydd a phenaethiaid dros dro wedi cael hyfforddiant ar Reoli Newid fel rhan o'r hyfforddiant clwstrwr. Bydd cyfle i bawb gael hyfforddiant drwy gyfrwng y pecyn cymorth, Gweminar a hyfforddiant wyneb yn wyneb.	Ar drac / On track	Gwariant ar drac / Expenditure on track
--	--	--	---------------	---------	---------------------	---	--------------------	---	--------------------	---

3. ARWEINYDDIAETH: AG2 - Arweinwyr sy'n ysbrydoli ac sy'n cydweithio i godi safonau

Blaenoriaethau / Priorities	Cynllun Gweithredu / Actions	Targed Perfformiad / Allbwn Outputs and success criteria	Swyddog Cyfrifol/ Responsible	Dyddiad targed / Target Date	Ffynh. gyllid (cyfeirnod) / Finance Res. (ref)	Monitro Ch 2 - Cynllun Gweithredu Quarter 2 Monitoring - Action Plan	RAG Ch2 / Q2	Monitro Ch2- Targed Perfformiad / Allbwn Quarter 2 Monitoring - Outputs and success criteria	RAG Ch2 / Q2	Tracio proffil gwariant Ch2 / Tracking expenditure profile Q2
ARWEINYDDIAETH - sicrhau bod gan bob arweinydd weledigaeth addysgol glir ac yn medru cynllunio'n strategol er mwyn cyflawni hyn. Sicrhau bod gan bob sefydliad dysgu y gallu i arwain ar bob lefel i ysbrydoli, hyfforddi, cefnogi, rhannu arfer a chydweithio ar bob lefel i sicrhau bod pob dysgwr yn cyflawni eu potensial. Sicrhau bod egwyddorion arweinyddiaeth ddsbarthol yn cael eu gwreiddio ym mhob sefydliad dysgu ar draws y rhanbarth.	Datblygu a gwella ymhellach ansawdd uwch arweinyddiaeth ar draws y rhanbarth.	Mae gan 85% o Uwch Dimau Arwain brosesau Sicrhau Ansawdd ac atebolrwydd da neu well. Gostyngiad o 50% yn nifer yr ysgolion a osodir mewn Categoriâu Statudol Estyn. Dim ysgol i'w rhoi mewn Categori Statudol Estyn yn annisgwyl. Gostyngiad o 50% yn nifer yr ysgolion mewn Adolygu gan Estyn. Gostyngiad o 50% yn nifer yr ysgolion sy'n cael gradd D yng nghanam 2 y broses Gategoreiddio. Cynnydd o 25% yn nifer yr ysgolion uwchradd a chynradd sy'n cael gradd A yng nghanam 2 y broses Gategoreiddio.	Pam McClean / David Edwards	Parhaus	M31 / M32 (Arweinyddiaeth Rhwydweithiau Proffesiynol a Phenaethiaid Newydd)	Mae GwE yn darparu ystod o raglenni, o rai ar gyfer darpar uwch arweinwyr i rai ar gyfer penaethiaid profiadol, yn unol â'r Llwybr Datblygu Gyrfa Cenedlaethol. Mae'r rhaglenni datblygu yn hybu cydweithio ysgol i ysgol, gydag ymarferwyr effeithiol o ysgolion yn cyd-gyflwyno sesiynau gyda staff GwE. Mae hyn yn datblygu ymhellach y syniad o ddatblygu system sy'n hunan wella ar draws gogledd Cymru. Cynhaliwyd cyfarfodydd gyda chynrychiolwyr arweiniol o bob ALL yn rhanbarth GwE er mwyn sefydlu pa ddarpariaeth a gynigir gan GwE a pha ddarpariaeth a gynigir gan bob ALL ar gyfer penaethiaid newydd a phenaethiaid dros dro ym mhob awdurdod. Mae'r awdurdodau lleol wedi darparu manylion i GwE am y penaethiaid sydd newydd eu penodi a phenaethiaid dros dro. Mae cronfa ddata ganolog wedi cael ei choladu o'r penaethiaid sydd newydd eu penodi ac sydd mewn gofal. Erbyn canol mis Hydref, roedd anogwr wedi'i neilltuo ar gyfer pob pennaeth newydd a phennaethiaid dros dro. Bydd rhaglen genedlaethol yn dechrau ym mis Tachwedd, gyda chynhadledd genedlaethol yn Abertawe. Rhoddyd gwybod am sesiynau gwybodaeth CPCP i ysgolion ym mis Gorffennaf 2018. Cafodd y trefniadau ar gyfer gwneud cais am CPCP eu hysbysebu ym mwletin GwE. Derbyniwyd 69 o geisiadau, gydag amrywiaeth o ymgeiswyr o staff cynradd, uwchradd, arbennig, unedau cyfeirio disgyblion a staff GwE .	Ar drac / On track	Ymgeiswyr addas wedi derbyn y wybodaeth berthnasol ac wedi ymgeisio erbyn y dyddiad cau.	Ar drac / On track	Gwariant ar drac / Expenditure on track
	Datblygu a gwella ymhellach ansawdd arweinyddiaeth ganol ar draws y rhanbarth.	Mae gan 85% o Dimau Arweinyddiaeth Ganol brosesau Sicrhau Ansawdd ac atebolrwydd da neu well.	Ian Kelly	Parhaus	M3 (Arweinyddiaeth)	Hysbysebwyd y RhDAG drwy Cynnig Proffesiynol GwE a'r Bwletin. YCG wedi annog eu hysgolion cyswllt i adnabod ymgeiswyr posibl ar gyfer y rhaglen. Bu Grŵp Arweinyddiaeth GwE yn monitro'r niferoedd, gan dargedu ysgolion uwchradd ac ysgolion cyfrwng Cymraeg cynradd ble roedd nifer yr ymgeiswyr yn isel. Erbyn canol mis Medi roedd 61 o ymgeiswyr cyfrwng Saesneg a 23 o ymgeiswyr cyfrwng Cymraeg. Cychwynnodd carfan 8 ar 8fed Hydref, gyda'r ail ddiwrnod ar y 9fed. Cychwynnodd carfan 9 ar 16 Hydref, gyda'r ail ddiwrnod ar 17eg. Diweddarodd tim arweinyddiaeth GwE y wybodaeth a anfonwyd at ymgeiswyr er mwyn sicrhau bod rôl fonitro'r YCG yn cael ei hamlygu.	Ar drac / On track	Rhy fuan i fesur effaith.	Ar y gweill / Pending	Gwariant ar drac / Expenditure on track

LUD. 43

Cefnogi'r UDA i gyflawni Cwricwlwm Gymru yn effeithiol.	Pob ysgol yn y rhanbarth ar y llwybr iawn i gyflawni Cwricwlwm i Gymru.	Ruth Thackray	Parhaus	M22 (Grant Arloesi)	O fewn strategaeth Cwricwlwm i Gymru, mae cysylltiadau clir â'r timau Cynradd ac Uwchradd presennol. Rhoddir diweddariadau cyson ar ddiwygiadau'r cwricwlwm i bob Ymgynghorydd Cefnogi Gwelliant, er mwyn iddynt eu rhannu ymhellach gydag ysgolion. Mae blaenoriaethau a chamau gweithredu er mwyn codi safonau yn cael eu nodi mewn cynlluniau Cwricwlwm i Gymru ble'n briodol. Bydd aelodau'r tim Cynradd, Uwchradd a Cwricwlwm i Gymru yn cydweithio, ble'n briodol, i ddiwallu'r blaenoriaethau hyn.	Ar drac / On track	Mae GwE yn parhau i gefnogi UDA, gyda'r Tim yn meddu ar ystod o brofiadau. Un o rolau allweddol y tim yw gweithio gydag a chefnogi'r holl ysgolion ar draws y rhanbarth i ddatblygu'r cwricwlwm newydd a'r dysgu proffesiynol a fydd yn dilyn o ganlyniad.	Ar drac / On track	Gwariant ar drac / Expenditure on track
Gwella ansawdd arweinyddiaeth adrannol mewn pynciau craidd yn yr ysgolion uwchradd. • Iaith Saesneg • Cymraeg • Mathemateg • Gwyddoniaeth	Mae gan 85% o adrannau pynciau craidd brosesau Sicrhau Ansawdd ac atebolrwydd da neu well. Mae arweinwyr canol yn defnyddio systemau tracio yn effeithiol ac yn amserol i gynllunio ymyriad effeithiol fel bod 90% o ysgolion o fewn 5% i'w targedau a bod 60% o fewn 2% yn y pynciau craidd.	Gaynor Murphy Catrin Jones Dafydd Gwyn Nicola Jones	Parhaus	M12 (NNEST)	Mae pob PA pynciau craidd yn cael arweiniad a chefnogaeth ar agweddau allweddol, a hynny yn y rhwydweithiau rhanbarthol a lleol. Mae ymweiliadau ag ysgolion yn darparu cefnogaeth i arweinwyr. System dracio i'r pynciau craidd yn cael ei ddefnyddio i adnabod arweinwyr canol sydd angen cefnogaeth. Bydd angen mewnbwn gan YCG ysgolion unigol. Mae'r manylion ynglŷn â'r gefnogaeth ar gyfer pob adran yn y cynlluniau cefnogaeth unigol. Mae cynllun gweithredu a chynllun busnes clir yn ei le.	Rhannol ar drac / Partly on track	Rhy fuan i fesur effaith.	Ar y gweill / Pending	Gwariant ar drac / Expenditure on track
Datblygu Darpar Benaethiaid / Uwch Arweinwyr	Rhaglen ar gyfer Darpar Benaethiaid ar waith. 50 o unigolion wedi'u hadnabod ac wedi cwblhau'r rhaglen. 25% o'r unigolion sydd wedi cymryd rhan wedi ymgeisio am swyddi UDA neu wedi cael dyrchafiad erbyn diwedd y flwyddyn. Arfarniad cadarnhaol gan ysgolion a chan arfarnwr allanol ar effaith y rhaglen ar unigolion.	Ian Kelly	Parhaus	M3 (Arweinyddiaeth)	Hysbysebwyd y RhDADB yn y Cynnig Proffesiynol a'r Bwletin. Gwahoddwyd arweinwyr canol profiadol i wneud cais. Cafwyd cyfanswm o 34 o ymgeiswyr cyfrwng Saesneg ar gyfer y rhaglen, a ddechreuodd ar 15eg Hydref. Cychwynnodd y garfan cyfrwng Cymraeg hefyd ar 15eg Hydref.	Ar drac / On track	Sesiwn gyntaf lwyddiannus.	Ar drac / On track	Gwariant ar drac / Expenditure on track

4. LLES

AG3 - Ysgolion cryf a chynhwysol sydd wedi ymrwymo sicrhau rhagoriaeth, tegwch a lles

Blaenoriaethau / Priorities	Cynllun Gweithredu / Actions	Targed Perfformiad / Allbwn Outputs and success criteria	Swyddog Cyfrifol/ Responsible	Dyddiad targed / Target Date	Ffynh. gyllid (cyfeirnod) / Finance Res. (ref)	Monitro Ch 2 - Cynllun Gweithredu Quarter 2 Monitoring - Action Plan	RAG Ch2 / Q2	Monitro Ch2- Targed Perfformiad / Allbwn Quarter 2 Monitoring - Outputs and success criteria	RAG Ch2 / Q2	Tracio proffil gwariant Ch2 / Tracking expenditure profile Q2
LLES - Creu'r amodau i sicrhau bod dysgwyr yn datblygu fel unigolion iach, gwydn a chyfrifol yn fyd-eang a darparu system addysgol gynhwysol, uchelgeisiol, sy'n ymroddedig i fynd i'r afael ag anghydraddoldeb fel bod pobl ifanc yn cyflawni eu llawn potensial.	Datblygu a gweithredu strategaeth gyffredin ar gyfer Lles ar draws y rhanbarth.	Gweithredu'r strategaeth ar draws y rhanbarth. Dull cydweithrediadol ac effeithiol ar gyfer cyflawni agenda genedlaethol gyffredin gyda rolau a chyfrifoldebau clir i'r holl bartneriaethau. Gweithio mewn partneriaeth yn effeithiol gyda'r holl asiantaethau allweddol sy'n cefnogi'r agenda i sicrhau effaith gadarnhaol ar bob dysgwr. Ysgolion yn defnyddio'r grant datblygu disgyblion yn effeithiol.	Sharon Williams	Tachwedd - Rhagfyr 2018.	PMG / GDD	Trafodaethau pellach i'w cynnal gyda Bwrdd Rheoli GwE. Cynllun Gweithredu a Chynllun Busnes clir yn ei le.	Rhannol ar drac / Partly on track	Cyfarfodydd GDD unigol gydag ysgolion yn Wrecsam/Sir y Fflint i drafod cyflwyno'r strategaeth grant amddifadedd disgyblion a'r lefel o gymorth sydd ei hangen. Cynhaliwyd cyfarfodydd â'r YCG i drafod lefel cefnogaeth i ysgolion a chynllun gweithredu. Wedi dadansoddi'r canlyniadau TGAU crynodol cychwynnol ar gyfer 2018 ar draws y rhanbarth er mwyn adnabod ysgolion/ALI sydd angen cymorth ychwanegol. Ysgolion wedi eu hadnabod i ddatblygu astudiaethau achos o arfer dda. Prosiect peilot ymyrraeth llythrennedd yn cael ei gynnal gan dargedu 3 ysgol uwchradd yn Wrecsam ac yn gweithio gyda'r YCG Saesneg. YCG wedi casglu gwybodaeth o ran effaith y grant amddifadedd disgyblion a'r defnydd ohono ym mhob un o'r ysgolion. Gwybodaeth wedi ei gofnodi ar G6 gan ysgolion. Awdit wedi ei gwblhau i fonitro a yw ysgolion yn cyhoeddi gwariant a'u defnydd o'r grant amddifadedd disgyblion ar wefan ysgol/GwE. Mae cynllun gweithredu wedi'i gynhyrchu o ran y camau nesaf.	Ar drac / On track	Gwariant ar drac / Expenditure on track

5. ADDYSGU
AG1 - Datblygu proffesiwn addysg o safon uchel

<i>Blaenoriaethau / Priorities</i>	<i>Cynllun Gweithredu / Actions</i>	<i>Targed Perfformiad / Allbwn Outputs and success criteria</i>	<i>Swyddog Cyfrifol/ Responsible</i>	<i>Dyddiad targed / Target Date</i>	<i>Ffynh. gyllid (cyfeirnod) / Finance Res. (ref)</i>	<i>Monitro Ch 2 - Cynllun Gweithredu Quarter 2 Monitoring - Action Plan</i>	<i>RAG Ch2 / Q2</i>	<i>Monitro Ch2- Targed Perfformiad / Allbwn Quarter 2 Monitoring - Outputs and success criteria</i>	<i>RAG Ch2 / Q2</i>	<i>Tracio proffil gwariant Ch2 / Tracking expenditure profile Q2</i>
ADDYSGU - Sicrhau bod pob athro a staff cymorth wedi'u harfogi â dealltwriaeth glir o beth yw addysgu effeithiol, yn seiliedig ar dystiolaeth ddibynadwy. Yn ogystal, mae'r gallu i gyflwyno ystod o ddulliau, sy'n cyfateb anghenion dysgwyr â'r cydestun yn effeithiol, er mwyn sicrhau effaith gadarnhaol ar ddysgu a chyflawniad yn hollbwysig.	Gwella a chryfhau rôl arweinwyr wrth arwain y dysgu a'r addysgu.	Mae gan bob UDA ac AC mewn ysgolion y sgiliau angenrheidiol a dealltwriaeth o addysgu da ac eithriadol er mwyn cynnig arweiniad a hyfforddiant yn eu hysgolion. Mae addysgu effeithiol ar waith mewn 85% o ysgolion, o'r gwaelodlin 81% presennol. Cyflawnir disgwyliadau Estyn, hynny yw, bod 85% neu fwy o wersi yn dda neu well, gan 85% o ysgolion ar draws y rhanbarth. Cynnydd cyffredinol o 5% mewn barnau da neu well ar gyfer y dysgu a'r addysgu ym mhob ysgol a arolygir gan Estyn.	Stella Gruffydd / Bethan James	Tachwedd 2018	M40 (AagD)	Cynhaliwyd gweithdai rhanbarthol i hyfforddi arweinwyr ysgolion i ddefnyddio'r continwrm addysgu a dysgu yn effeithiol. 150 o ysgolion ar draws y rhanbarth yn cymryd rhan yn y gweithdai hyn. Arweiniad a chefnogaeth wedi ei roi i bob pennaeth adran ar draws yr holl pynciau craidd ar arwain yr addysgu a'r dysgu o fewn rhwydweithiau rhanbarthol a lleol. Trefnwyd hyfforddiant pellach ar gyfer mis Tachwedd.	Ar drac / On track	Rhy fuan i fesur effaith.	Ar y gweill / Pending	Gwariant ar drac / Expenditure on track
	Gwella ansawdd yr addysgu a'r profiadau i bob dysgwr.	Cymorth a hyfforddiant pwrpasol i ysgolion risg uchel lle mae materion allweddol sy'n ymwneud â dysgu ac addysgu (i'w gadarnhau). Mae safonau addysgu yn yr ysgolion hynny sy'n rhan o Brosiect Asesu Ffurfiannol ac Addysgeg, dan arweiniad timau ymchwil weithredu Shirley Clarke mewn ysgolion, yn gyson dda neu well, gydag unigolion sy'n cymryd rhan ar Haen 1 yn arddangos arfer ragorol. Mae adroddiadau Estyn ar ysgolion sy'n cymryd rhan yn cadarnhau hyn. Effaith gadarnhaol ar safonau disgyblion ar y lefel ddisgwyliedig ac uwch.	Stella Gruffydd / Bethan James	Tachwedd 2018	M40 (AagD)	Mae cydweithio effeithiol ar y gweill rhwng y rhanbarth a'r ymarferydd addysg adnabyddus, Shirley Clarke. Mae 27 o ysgolion wedi ei dewis ar draws y rhanbarth i gydweithio fel timau ymchwil gweithredol dan arweiniad Shirley Clarke. Mae'r ysgolion Haen 1 wedi cwblhau eu gwaith yn llwyddiannus. Mae Diwrnod 2 gyda SC wedi digwydd ar Fehefin 14 a 15. Mae 201 o ysgolion Haen 2 wedi eu dewis drwy broses rymus. Mae gwybodaeth wedi ei gyfathrebu gydag ysgolion y 2 haen parthed digwyddiadau a dyddiadau Tymor yr Hydref. Ysgolion Haen 1 yn datblygu ymhellach arferion rhagorol. Diwrnod adolygu 2 wedi digwydd Hydref 11 a 12. Ymestyn i 2 ddiwrnod i'r ddau dim i gael mewnbyn tîm GiG. Tîm o YCG wedi ei sefydlu ac ar waith i gefnogi'r ysgolion wrth eu gwaith yn 2018-19. Unigolion o ysgolion Haen 1 yn gweithredu'n effeithiol fel arweinwyr dysgu yn eu hysgolion a thu hwnt.	Ar drac / On track	Haen 1 wedi eu paratoi ar gyfer eu rôl arweiniol yn 2018-19. Dyddiadau yn eu lle ar gyfer gweithgarwch y flwyddyn rhwng ysgolion Haen 1 a 2. Ysg Paratoadau yn eu lle ar gyfer y dyddiau arddangos(Showcase) Tachwedd 15 a 16.	Ar drac / On track	Gorwariant rhwng 10-15% / Overspend between 10-15%

Tud. 45

6. Busnes

<i>Blaenoriaethau / Priorities</i>	<i>Cynllun Gweithredu / Actions</i>	<i>Targed Perfformiad / Allbwn Outputs and success criteria</i>	<i>Swyddog Cyfrifol/ Responsible</i>	<i>Dyddiad targed / Target Date</i>	<i>Ffynh. gyllid (cyfeirnod) / Finance Res. (ref)</i>	<i>Monitro Ch 2 - Cynllun Gweithredu Quarter 2 Monitoring - Action Plan</i>	<i>RAG Ch2 / Q2</i>	<i>Monitro Ch2- Targed Perfformiad / Allbwn Quarter 2 Monitoring - Outputs and success criteria</i>	<i>RAG Ch2 / Q2</i>	<i>Tracio proffil gwariant Ch2 / Tracking expenditure profile Q2</i>
------------------------------------	-------------------------------------	---	--------------------------------------	-------------------------------------	---	---	---------------------	---	---------------------	--

BUSNES - Sicrhau bod gan GwE drefn lywodraethu gref a chefnogaeth fusnes a gweithredol effeithiol sy'n rhoi gwerth am arian.	Ymgorffori'r G6 ar draws y rhanbarth a pharhau i ddatblygu defnydd effeithiol o'r system i hwyluso cydweithio a rhannu arferion llwyddiannus.	Gwybodaeth yn cael ei defnyddio'n effeithiol ac yn amserol a hynny'n gyson ar draws pob lefel o weithredu. Ystod ehangach o ddata a gwybodaeth fyw am gynnydd wrth law i Ymgynghorwyr Cefnogi Gwelliant, Swyddogion yr ALI ac ysgolion.	Llyr G Jones	Mehefin 2018	M36 (G6)	Darparwyd rhaglen effeithiol o sesiynau diweddarau i ddefnyddwyr GwE ac ysgolion yn rhyngor yr hydref 2018. Mae blaenoriaethau ar y cyd ar waith bellach i'r holl ysgolion. Cwblhawyd y gwaith o sicrhau bod y modiwl ADY Cymru ar gael i bob ysgol o fis Medi 2018. Mae grwp prosiect rhanddeiliaid a CDY wedi'i nodi. Rhyddhawyd y modiwl ADY i ysgolion ym mis Medi 2018. Bydd modiwl y Gymraeg ar gael o fis Ionawr 2019. Mae hysbysiadau system a dogfennau canllaw ar gael i bob defnyddiwr yn y system. Mae syrjeris ar hyd a lled y rhanbarth wedi cynnig cymorth a hyfforddiant i staff ysgolion a staff GwE. Canlyniad adborth gan fforymau megis grwpiau rhanddeiliaid cynradd ac uwchradd, yn ogystal â thimau defnyddwyr GwE, yw datblygiadau o fewn y system. Mae dros 22 astudiaeth achos newydd wedi'u nodi; wrthi'n sicrhau ansawdd. Os byddant yn llwyddiannus, byddant yn cael eu cyhoeddi ar gyfer sylw bob ysgol ym mis Tachwedd. Mae ambell un yn cynnwys tystiolaeth fideo.	Ar drac / On track	Mae angen gwreiddio'r system hon yn llawn er mwyn gallu mesur yr effaith ar reoli perfformiad gwasanaeth. Mae rhaglen o gyfathrebu cyson ar waith. Bydd grwp rhanddeiliaid G6 yn cyfarfod ym mis Tachwedd 2018. Bydd 22 yn rhagor o astudiaethau achos wedi cael SA erbyn mis Tachwedd.	Ar drac / On track	Gwariant ar drac / Expenditure on track
	Cynnal arolwg iechyd sefydliadol	Anelu at berfformiad yn chwarterl uchaf y mynegai iechyd sefydliadol.	Susan O Jones	Mawrth 2019	Craidd		Ar y gweill / Pending		Ar y gweill / Pending	
	Sefydlu GwE fel Sefydliad sy'n Dysgu yn gweithio mewn partneriaeth efo LIC a OECD	Dangos cynnydd o un flwyddyn i'r llall yn erbyn 7 dimensiwn y model Sefydliad sy'n Dysgu.	Rhys H Hughes	Parhaus	Craidd	Mae GwE yn parhau i weithio gyda'r OECD ar ddatblygu'r Consortia a'r AauLI fel sefydliadau sy'n dysgu. Rhennir unrhyw beth a ddsygir o'r gwaith hwn gyda rhanbarthau eraill, ac yn rhyngwladol, gan ein bod yn ymdrechu i ddatblygu ymhellach sefydliad bywiog ac iach. Mae ysgolion Dysgu Proffesiynol wedi bod yn gweithio ar ddatblygu amrywiaeth o astudiaethau peilot. Mae hyn yn cynnwys gwaith gyda'r OECD ar 7 dimensiwn yr Ysgol fel Sefydliad Dysgu, y cynnig Dysgu Proffesiynol ar gyfer Dysgu Digidol a hefyd ar dreialu'r Safonau Addysgu Proffesiynol. Mae GwE yn parhau i weithio gydag ysgolion fel Sefydliadau sy'n Dysgu ac yn rhannu profiadau o cydweithio ar ddatblygu'r Safonau Addysgu Proffesiynol newydd a'r Safonau Arweinyddiaeth newydd. Mae holl staff GwE wedi derbyn hyfforddiant cychwynnol ar godi ymwybyddiaeth o ysgolion fel sefydliadau dysgu. Mae pob un o'r staff wedi derbyn cyflwyniad arfer da gan y rhai sy'n llwyddo yn y gynhadledd YCG genedlaethol. 50 o ysgolion wedi'u henwi fel YSD ac maent bellach yn 'hyrwyddwyr' ar gyfer uwchsgilio pob ysgol yng Ngogledd Cymru. YCG sydd yn arwain ar hyn ar gyfer GwE wedi derbyn astudiaethau achos gan dros 40 o ysgolion a fydd yn cael eu coladu i enghreifftio arfer da i'r YCG.	Ar drac / On track	Mae ymwybyddiaeth dda gan YCG. Mae'r ymwybyddiaeth o ysgolion yn datblygu'n dda, gydag ysgolion YSD y rhanbarth yn dangos arfer dda. Bydd canllawiau ar gyfer YCG yn parhau.	Ar drac / On track	Gwariant ar drac / Expenditure on track
	Parhau i ddatblygu'r berthynas waith i ddatblygu cyfleoedd am ymchwil gweithredol i ysgolion ar draws y rhanbarth.	Cefnogi gwerthuso ymyriadau sydd eisoes yn bodoli a hwyluso ymchwil parhaus sydd wedi'i hanelu at wella safonau a chanlyniadau lles ddisgyblion y presennol a'r dyfodol.	Rhys H Hughes	Parhaus	M21 (Ymchwil a Gwerthusiad ar y cyd)	Mae GwE yn parhau i ddatblygu'r berthynas waith i ddatblygu cyfleoedd am ymchwil gweithredol i ysgolion ar draws y rhanbarth. Mae "Sefydliad cydweithredol ar gyfer Ymchwil, tystiolaeth ac effaith (CIEREI) " rhwng GwE a Phrifysgol Bangor yn golygu bod dau sefydliad yn gweithio gyda'i gilydd i edrych ar sefydlu systemau gwerthuso effeithiol yn ein sefydliad. Mae'r cydweithio'n golygu edrych ar ddatblygu ymchwil weithredol o ran elfennau lles, a hefyd ymchwilio i elfennau effeithiol o arweinyddiaeth. Mae Prifysgol Bangor a GwE hefyd yn gweithio'n effeithiol ar hyrwyddo strategaethau sy'n seiliedig ar dystiolaeth, er mwyn gwella canlyniadau, er enghraifft, prosiect NorthWORTS-SP gydag Ysgol seicoleg ac addysg Prifysgol Bangor.	Ar drac / On track	Mae GwE wedi cydweithio'n agos â CIEREI i roi cymorth effeithiol ar ddatblygu ymarfer ymchwil ar gyfer ystod o ysgolion ac ymgynghorwyr penodol ar draws y rhanbarth. Mae'r cydweithio wedi mapio ymchwil a dulliau a thystiolaeth yn llwyddiannus. Mae ymarferwyr wedi defnyddio'r 'map' hwn i gyfoethogi eu hymagweddau at lythrennedd ar draws y cwricwlwm, pynciau STEM, gwella adborth a chynyddu lefel yr her mewn gwersi.	Ar drac / On track	Gwariant ar drac / Expenditure on track